



**КонсультантПлюс**

Приказ Минтруда России от 06.05.2014 N 290н  
(ред. от 13.11.2017)

"Об утверждении Административного регламента предоставления Фондом социального страхования Российской Федерации государственной услуги по назначению и выплате застрахованным лицам пособия по временной нетрудоспособности в случае прекращения деятельности страхователем на день обращения застрахованного лица за пособием по временной нетрудоспособности либо в случае отсутствия возможности его выплаты страхователем в связи с недостаточностью денежных средств на его счетах в кредитных организациях и применением очередности списания денежных средств со счета, предусмотренной Гражданским кодексом Российской Федерации, либо в случае отсутствия возможности установления местонахождения страхователя и его имущества, на которое может быть обращено взыскание, при наличии вступившего в законную силу решения суда об установлении факта невыплаты таким страхователем пособия по временной нетрудоспособности застрахованному лицу, либо в случае, если на день обращения застрахованного лица за указанным пособием в отношении страхователя проводятся процедуры, применяемые в деле о банкротстве страхователя"  
(Зарегистрировано в Минюсте России 29.12.2014 N 35475)

Документ предоставлен **КонсультантПлюс**

[www.consultant.ru](http://www.consultant.ru)

Дата сохранения: 21.08.2019

Зарегистрировано в Минюсте России 29 декабря 2014 г. N 35475

## МИНИСТЕРСТВО ТРУДА И СОЦИАЛЬНОЙ ЗАЩИТЫ РОССИЙСКОЙ ФЕДЕРАЦИИ

**ПРИКАЗ**  
от 6 мая 2014 г. N 290н

**ОБ УТВЕРЖДЕНИИ АДМИНИСТРАТИВНОГО РЕГЛАМЕНТА  
ПРЕДОСТАВЛЕНИЯ ФОНДОМ СОЦИАЛЬНОГО СТРАХОВАНИЯ  
РОССИЙСКОЙ ФЕДЕРАЦИИ ГОСУДАРСТВЕННОЙ УСЛУГИ ПО НАЗНАЧЕНИЮ  
И ВЫПЛАТЕ ЗАСТРАХОВАННЫМ ЛИЦАМ ПОСОБИЯ ПО ВРЕМЕННОЙ  
НЕТРУДОСПОСОБНОСТИ В СЛУЧАЕ ПРЕКРАЩЕНИЯ ДЕЯТЕЛЬНОСТИ  
СТРАХОВАТЕЛЕМ НА ДЕНЬ ОБРАЩЕНИЯ ЗАСТРАХОВАННОГО ЛИЦА  
ЗА ПОСОБИЕМ ПО ВРЕМЕННОЙ НЕТРУДОСПОСОБНОСТИ ЛИБО В СЛУЧАЕ  
ОТСУТСТВИЯ ВОЗМОЖНОСТИ ЕГО ВЫПЛАТЫ СТРАХОВАТЕЛЕМ  
В СВЯЗИ С НЕДОСТАТОЧНОСТЬЮ ДЕНЕЖНЫХ СРЕДСТВ НА ЕГО СЧЕТАХ  
В КРЕДИТНЫХ ОРГАНИЗАЦИЯХ И ПРИМЕНЕНИЕМ ОЧЕРЕДНОСТИ СПИСАНИЯ  
ДЕНЕЖНЫХ СРЕДСТВ СО СЧЕТА, ПРЕДУСМОТРЕННОЙ ГРАЖДАНСКИМ  
КОДЕКСОМ РОССИЙСКОЙ ФЕДЕРАЦИИ, ЛИБО В СЛУЧАЕ ОТСУТСТВИЯ  
ВОЗМОЖНОСТИ УСТАНОВЛЕНИЯ МЕСТОНАХОЖДЕНИЯ СТРАХОВАТЕЛЯ  
И ЕГО ИМУЩЕСТВА, НА КОТОРОЕ МОЖЕТ БЫТЬ ОБРАЩЕНО ВЗЫСКАНИЕ,  
ПРИ НАЛИЧИИ ВСТУПИВШЕГО В ЗАКОННУЮ СИЛУ РЕШЕНИЯ СУДА  
ОБ УСТАНОВЛЕНИИ ФАКТА НЕВЫПЛАТЫ ТАКИМ СТРАХОВАТЕЛЕМ ПОСОБИЯ  
ПО ВРЕМЕННОЙ НЕТРУДОСПОСОБНОСТИ ЗАСТРАХОВАННОМУ ЛИЦУ, ЛИБО  
В СЛУЧАЕ, ЕСЛИ НА ДЕНЬ ОБРАЩЕНИЯ ЗАСТРАХОВАННОГО ЛИЦА  
ЗА УКАЗАННЫМ ПОСОБИЕМ В ОТНОШЕНИИ СТРАХОВАТЕЛЯ  
ПРОВОДЯТСЯ ПРОЦЕДУРЫ, ПРИМЕНЯЕМЫЕ В ДЕЛЕ  
О БАНКРОТСТВЕ СТРАХОВАТЕЛЯ**

Список изменяющих документов  
(в ред. Приказов Минтруда России от 20.06.2016 N 300н,  
от 30.06.2016 N 323н, от 13.11.2017 N 780н)

В соответствии с Федеральным [законом](#) от 27 июля 2010 г. N 210-ФЗ "Об организации предоставления государственных и муниципальных услуг" (Собрание законодательства Российской Федерации, 2010, N 31, ст. 4179; 2011, N 15, ст. 2038; N 27, ст. 3873, 3880; N 29, ст. 4291; N 30, ст. 4587; N 49, ст. 7061; 2012, N 31, ст. 4322; 2013, N 14, ст. 1651; N 27, ст. 3477, 3480; N 30, ст. 4084; N 51, ст. 6679; N 52, ст. 6952, 6961, 7009) и [постановлением](#) Правительства Российской Федерации от 16 мая 2011 г. N 373 "О разработке и утверждении административных регламентов исполнения государственных функций и административных регламентов предоставления государственных услуг" (Собрание законодательства Российской Федерации, 2011, N 22, ст. 3169; N 35, ст. 5092; 2012, N 28, ст. 3908; N 36, ст. 4903; N 50, ст. 7070; N 52, ст. 7507; 2014, N 5, ст. 506) приказываю:

1. Утвердить прилагаемый Административный [регламент](#) предоставления Фондом социального страхования Российской Федерации государственной услуги по назначению и выплате застрахованным лицам пособия по временной нетрудоспособности в случае прекращения

деятельности страхователем на день обращения застрахованного лица за пособием по временной нетрудоспособности либо в случае отсутствия возможности его выплаты страхователем в связи с недостаточностью денежных средств на его счетах в кредитных организациях и применением очередности списания денежных средств со счета, предусмотренной Гражданским кодексом Российской Федерации, либо в случае отсутствия возможности установления местонахождения страхователя и его имущества, на которое может быть обращено взыскание, при наличии вступившего в законную силу решения суда об установлении факта невыплаты таким страхователем пособия по временной нетрудоспособности застрахованному лицу, либо в случае, если на день обращения застрахованного лица за указанным пособием в отношении страхователя проводятся процедуры, применяемые в деле о банкротстве страхователя.

(в ред. Приказа Минтруда России от 30.06.2016 N 323н)

2. Признать утратившим силу приказ Министерства здравоохранения и социального развития Российской Федерации от 29 февраля 2012 г. N 172н "Об утверждении Административного регламента предоставления Фондом социального страхования Российской Федерации государственной услуги по назначению и выплате пособия по временной нетрудоспособности в случае прекращения деятельности страхователем на день обращения застрахованного лица за пособием по временной нетрудоспособности либо в случае невозможности его выплаты страхователем в связи с недостаточностью денежных средств на его счете в кредитной организации и применением очередности списания денежных средств со счета, предусмотренной Гражданским кодексом Российской Федерации" (зарегистрирован в Министерстве юстиции Российской Федерации 10 апреля 2012 г. N 23788).

Министр  
М.А.ТОПИЛИН

Утвержден  
приказом Министерства труда  
и социальной защиты  
Российской Федерации  
от 6 мая 2014 г. N 290н

**АДМИНИСТРАТИВНЫЙ РЕГЛАМЕНТ  
ПРЕДОСТАВЛЕНИЯ ФОНДОМ СОЦИАЛЬНОГО СТРАХОВАНИЯ  
РОССИЙСКОЙ ФЕДЕРАЦИИ ГОСУДАРСТВЕННОЙ УСЛУГИ ПО НАЗНАЧЕНИЮ  
И ВЫПЛАТЕ ЗАСТРАХОВАННЫМ ЛИЦАМ ПОСОБИЯ ПО ВРЕМЕННОЙ  
НЕТРУДОСПОСОБНОСТИ В СЛУЧАЕ ПРЕКРАЩЕНИЯ ДЕЯТЕЛЬНОСТИ  
СТРАХОВАТЕЛЕМ НА ДЕНЬ ОБРАЩЕНИЯ ЗАСТРАХОВАННОГО ЛИЦА  
ЗА ПОСОБИЕМ ПО ВРЕМЕННОЙ НЕТРУДОСПОСОБНОСТИ ЛИБО В СЛУЧАЕ  
ОТСУТСТВИЯ ВОЗМОЖНОСТИ ЕГО ВЫПЛАТЫ СТРАХОВАТЕЛЕМ  
В СВЯЗИ С НЕДОСТАТОЧНОСТЬЮ ДЕНЕЖНЫХ СРЕДСТВ НА ЕГО СЧЕТАХ  
В КРЕДИТНЫХ ОРГАНИЗАЦИЯХ И ПРИМЕНЕНИЕМ ОЧЕРЕДНОСТИ СПИСАНИЯ  
ДЕНЕЖНЫХ СРЕДСТВ СО СЧЕТА, ПРЕДУСМОТРЕННОЙ ГРАЖДАНСКИМ  
КОДЕКСОМ РОССИЙСКОЙ ФЕДЕРАЦИИ, ЛИБО В СЛУЧАЕ ОТСУТСТВИЯ  
ВОЗМОЖНОСТИ УСТАНОВЛЕНИЯ МЕСТОНАХОЖДЕНИЯ СТРАХОВАТЕЛЯ**

**И ЕГО ИМУЩЕСТВА, НА КОТОРОЕ МОЖЕТ БЫТЬ ОБРАЩЕНО ВЗЫСКАНИЕ,  
ПРИ НАЛИЧИИ ВСТУПИВШЕГО В ЗАКОННУЮ СИЛУ РЕШЕНИЯ СУДА  
ОБ УСТАНОВЛЕНИИ ФАКТА НЕВЫПЛАТЫ ТАКИМ СТРАХОВАТЕЛЕМ ПОСОБИЯ  
ПО ВРЕМЕННОЙ НЕТРУДОСПОСОБНОСТИ ЗАСТРАХОВАННОМУ ЛИЦУ, ЛИБО  
В СЛУЧАЕ, ЕСЛИ НА ДЕНЬ ОБРАЩЕНИЯ ЗАСТРАХОВАННОГО ЛИЦА  
ЗА УКАЗАННЫМ ПОСОБИЕМ В ОТНОШЕНИИ СТРАХОВАТЕЛЯ  
ПРОВОДЯТСЯ ПРОЦЕДУРЫ, ПРИМЕНЯЕМЫЕ  
В ДЕЛЕ О БАНКРОТСТВЕ**

Список изменяющих документов  
(в ред. Приказов Минтруда России от 20.06.2016 N 300н,  
от 30.06.2016 N 323н, от 13.11.2017 N 780н)

## **I. Общие положения**

### **Предмет регулирования Административного регламента**

1. Настоящий Административный регламент определяет сроки и последовательность административных процедур (действий) Фонда социального страхования Российской Федерации (далее - Фонд) и его территориальных органов по предоставлению государственной услуги по назначению и выплате застрахованным лицам пособия по временной нетрудоспособности в случае прекращения деятельности страхователем на день обращения застрахованного лица за пособием по временной нетрудоспособности либо в случае отсутствия возможности его выплаты страхователем в связи с недостаточностью денежных средств на его счетах в кредитных организациях и применением очередности списания денежных средств со счета, предусмотренной Гражданским **кодексом** Российской Федерации, либо в случае отсутствия возможности установления местонахождения страхователя и его имущества, на которое может быть обращено взыскание, при наличии вступившего в законную силу решения суда об установлении факта невыплаты таким страхователем пособия по временной нетрудоспособности застрахованному лицу, либо в случае, если на день обращения застрахованного лица за указанным пособием в отношении страхователя проводятся процедуры, применяемые в деле о банкротстве (далее - государственная услуга).  
(в ред. **Приказа** Минтруда России от 30.06.2016 N 323н)

### **Круг заявителей**

2. Заявителями на получение государственной услуги в соответствии с Федеральным **законом** от 29 декабря 2006 г. N 255-ФЗ "Об обязательном социальном страховании на случай временной нетрудоспособности и в связи с материнством" (Собрание законодательства Российской Федерации, 2007, N 1, ст. 18; 2009, N 7, ст. 781; N 30, ст. 3739; 2010, N 40, ст. 4969; N 50, ст. 6601; 2011, N 9, ст. 1208; N 27, ст. 3880; N 49, ст. 7017, 7057; 2012, N 53, ст. 7601; 2013, N 14, ст. 1644; N 27, ст. 3477; N 30, ст. 4076; N 48, ст. 6165) являются лица, подлежащие обязательному социальному страхованию на случай временной нетрудоспособности и в связи с материнством (далее - заявители), или их уполномоченные или **законные представители** (далее - представители).

Заявителями являются граждане Российской Федерации, а также постоянно или временно проживающие на территории Российской Федерации иностранные граждане и лица без гражданства:

лица, работающие по трудовым договорам, в том числе руководители организаций, являющиеся единственными участниками (учредителями), членами организаций, собственниками их имущества;

государственные гражданские служащие, муниципальные служащие;

лица, замещающие государственные должности Российской Федерации, государственные должности субъекта Российской Федерации, а также муниципальные должности, замещаемые на постоянной основе;

члены производственного кооператива, принимающие личное трудовое участие в его деятельности;

священнослужители;

лица, осужденные к лишению свободы и привлеченные к оплачиваемому труду.

Заявители могут участвовать в правоотношениях по предоставлению государственной услуги через представителя.

При этом личное участие заявителей не лишает их права иметь представителя, равно как и участие представителя не лишает заявителей права на личное участие в правоотношениях по предоставлению государственной услуги.

### **Требования к порядку информирования о предоставлении государственной услуги**

3. Место нахождения Фонда: 107139, г. Москва, Орликов пер., дом N 3 "а".

График работы Фонда (по московскому времени):

понедельник, вторник, среда, четверг	- с 9.00 до 18.00;
пятница	- с 9.00 до 16.45;
суббота	- выходной день;
воскресенье	- выходной день;
обеденный перерыв	- с 12.30 до 13.15.

4. Адрес официального сайта Фонда в информационно-телекоммуникационной сети "Интернет" (далее соответственно - сеть Интернет, официальный сайт Фонда): [www.fss.ru](http://www.fss.ru).

Сведения об адресах, телефонах, адресах электронной почты и официальных сайтах территориальных органов Фонда в сети Интернет (далее - официальный сайт территориального органа Фонда), графике (режиме работы) территориальных органов Фонда, размещаются на официальном сайте Фонда, официальных сайтах и информационных стендах территориальных органов Фонда, в федеральной государственной информационной системе "Единый портал государственных и муниципальных услуг (функций)" (далее - Единый портал).  
(в ред. [Приказа](#) Минтруда России от 13.11.2017 N 780н)

Информация о графике (режиме) работы территориального органа Фонда также размещается при входе в здание, в котором он осуществляет свою деятельность.  
(в ред. [Приказа](#) Минтруда России от 13.11.2017 N 780н)

5. Телефон Фонда для справок: (495) 668-03-33.

6. На Едином портале, официальном сайте Фонда и официальных сайтах его территориальных органов и на информационных стендах территориальных органов Фонда в доступных для

---

ознакомления местах размещаются следующие документы и информация:

а) настоящий Административный регламент с приложениями или извлечения из него с указанием исчерпывающего перечня документов, необходимых для предоставления государственной услуги, требований к оформлению указанных документов и перечня документов, представляемых заявителем по собственной инициативе;

б) сведения о круге заявителей, имеющих право на получение государственной услуги;

в) срок предоставления государственной услуги;

г) порядок получения государственной услуги в территориальных органах Фонда;

д) порядок информирования заявителей о ходе предоставления государственной услуги;

е) сведения об услугах, которые являются необходимыми и обязательными для предоставления государственной услуги;

ж) результаты предоставления государственной услуги, порядок предоставления документа, являющегося результатом предоставления государственной услуги;

з) исчерпывающий перечень оснований для приостановления или отказа в предоставлении государственной услуги;

и) сведения о праве заявителя на досудебное (внесудебное) обжалование действий (бездействия) и решений, принятых (осуществляемых) в ходе предоставления государственной услуги;

к) формы заявлений (уведомлений, электронных сообщений), используемые при предоставлении государственной услуги, и образцы их заполнения;

л) информационные материалы, содержащие сведения о возможности участия заявителей в оценке качества предоставления государственных услуг на специализированном сайте ("Ваш контроль") в сети Интернет, а также в личном кабинете Единого портала.

Информация о порядке и сроках предоставления государственной услуги размещается в открытой и доступной форме на официальном сайте Фонда и официальных сайтах территориальных органов Фонда, Едином портале, на информационных стендах территориальных органов Фонда в доступных для ознакомления местах, предоставляется по телефону, посредством письменных разъяснений и в устной форме на личном приеме, а также через многофункциональные центры предоставления государственных и муниципальных услуг (далее - МФЦ) при наличии государственной услуги в соглашении о взаимодействии между МФЦ и территориальным органом Фонда.

Информация на Едином портале о порядке и сроках предоставления государственной услуги на основании сведений, содержащихся в федеральной государственной информационной системе "Федеральный реестр государственных и муниципальных услуг (функций)", предоставляется заявителю бесплатно.

Доступ к информации о сроках и порядке предоставления государственной услуги осуществляется без выполнения заявителем каких-либо требований, в том числе без использования

---

программного обеспечения, установка которого на технические средства заявителя требует заключения лицензионного или иного соглашения с правообладателем программного обеспечения, предусматривающего взимание платы, регистрацию или авторизацию заявителя, или предоставление им персональных данных.

(п. 6 в ред. [Приказа](#) Минтруда России от 13.11.2017 N 780н)

## II. Стандарт предоставления государственной услуги

### Наименование государственной услуги

7. Наименование государственной услуги - государственная услуга по назначению и выплате застрахованным лицам пособия по временной нетрудоспособности в случае прекращения деятельности страхователем на день обращения застрахованного лица за пособием по временной нетрудоспособности либо в случае отсутствия возможности его выплаты страхователем в связи с недостаточностью денежных средств на его счетах в кредитных организациях и применением очередности списания денежных средств со счета, предусмотренной Гражданским [кодексом](#) Российской Федерации, либо в случае отсутствия возможности установления местонахождения страхователя и его имущества, на которое может быть обращено взыскание, при наличии вступившего в законную силу решения суда об установлении факта невыплаты таким страхователем пособия по временной нетрудоспособности застрахованному лицу, либо в случае, если на день обращения застрахованного лица за указанным пособием в отношении страхователя проводятся процедуры, применяемые в деле о банкротстве.

(в ред. [Приказа](#) Минтруда России от 30.06.2016 N 323н)

### Наименование органа государственного внебюджетного фонда, предоставляющего государственную услугу

8. Предоставление государственной услуги осуществляется Фондом через его территориальные органы, в которых состоят на учете (или состояли до прекращения деятельности) страхователи, не выплатившие пособие по временной нетрудоспособности (далее - Пособие) застрахованным лицам.

9. Запрещается требовать от заявителей осуществления действий, в том числе согласований, необходимых для получения государственной услуги и связанных с обращением в иные государственные органы и организации, за исключением получения услуг, включенных в [перечень](#) <\*>.

-----

<\*> [Постановление](#) Правительства Российской Федерации от 6 мая 2011 г. N 352 "Об утверждении перечня услуг, которые являются необходимыми и обязательными для предоставления федеральными органами исполнительной власти государственных услуг и предоставляются организациями, участвующими в предоставлении государственных услуг, и определении размера платы за их оказание" (Собрание законодательства Российской Федерации, 2011, N 20, ст. 2829; 2012, N 14, ст. 1655; N 36, ст. 4922; 2013, N 33, ст. 4382; N 49, ст. 6421; N 52, ст. 7207).

### Описание результата предоставления государственной услуги

10. Результатом предоставления государственной услуги является назначение и выплата Пособия

или отказ в назначении и выплате Пособия.

10.1. О результате предоставления государственной услуги при обращении заявителя за предоставлением государственной услуги в случае, если на день обращения застрахованного лица за Пособием в отношении страхователя проводятся процедуры, применяемые в деле о банкротстве страхователя, территориальный орган Фонда в течение 10 календарных дней уведомляет арбитражного управляющего.

(п. 10.1 введен [Приказом](#) Минтруда России от 30.06.2016 N 323н)

### **Срок предоставления государственной услуги**

11. Территориальный орган Фонда назначает и выплачивает Пособие в течение 10 календарных дней со дня поступления в территориальный орган Фонда документов, указанных в [пунктах 13, 16 и 17](#) настоящего Административного регламента.

### **Перечень нормативных правовых актов, регулирующих отношения, возникающие в связи с предоставлением государственной услуги**

12. Предоставление территориальными органами Фонда государственной услуги осуществляется в соответствии со следующими нормативными правовыми актами:

Гражданским [кодексом](#) Российской Федерации (часть вторая) от 26 января 1996 г. N 14-ФЗ (Собрание законодательства Российской Федерации, 1996, N 5, ст. 410; N 34, ст. 4025; 1997, N 43, ст. 4903; 1999, N 51, ст. 6288; 2002, N 48, ст. 4737; 2003, N 2, ст. 160, 167; N 13, ст. 1179; N 46, ст. 4434; N 52, ст. 5034; 2005, N 1, ст. 15, 45; N 13, ст. 1080; N 19, ст. 1752; N 30, ст. 3100; 2006, N 6, ст. 636; N 52, ст. 5497; 2007, N 1, ст. 39; N 5, ст. 558; N 17, ст. 1929; N 27, ст. 3213; N 31, ст. 3993, 4015; N 41, ст. 4845; N 44, ст. 5282; N 45, ст. 5428; N 49, ст. 6048; N 50, ст. 6247; 2008, N 17, ст. 1756; N 29, ст. 3418; N 52, ст. 6235; 2009, N 1, ст. 16; N 15, ст. 1778; N 29, ст. 3582; 2010, N 19, ст. 2291; 2011, N 7, ст. 901; N 30, ст. 4564, 4596; N 43, ст. 5972; N 48, ст. 6730; N 49, ст. 7014, 7015, 7041; 2012, N 25, ст. 3268; 2013, N 26, ст. 3207; N 27, ст. 3477; N 30, ст. 4084; N 49, ст. 6346; N 51, ст. 6683, 6699; N 52, ст. 6981) (далее - Гражданский кодекс Российской Федерации);

Федеральным [законом](#) от 19 мая 1995 г. N 81-ФЗ "О государственных пособиях гражданам, имеющим детей" (Собрание законодательства Российской Федерации, 1995, N 21, ст. 1929; N 48, ст. 4566; 1996, N 26, ст. 3028; N 49, ст. 5489; 1998, N 30, ст. 3613; N 31, ст. 3812; 2000, N 33, ст. 3348; 2001, N 23, ст. 2284, 2285; N 53, ст. 5017; 2002, N 30, ст. 3033; 2004, N 35, ст. 3607; 2005, N 1, ст. 32; N 52, ст. 5591, 5594; 2006, N 50, ст. 5285; 2007, N 44, ст. 5281; 2008, N 9, ст. 817; N 29, ст. 3410; N 30, ст. 3616; N 52, ст. 6236; 2009, N 30, ст. 3739; 2011, N 11, ст. 1496; 2012, N 31, ст. 4322; 2013, N 14, ст. 1653; N 19, ст. 2313, 2331; N 23, ст. 2887; N 27, ст. 3459, 3477);

Федеральным [законом](#) от 26 октября 2002 г. N 127-ФЗ "О несостоятельности (банкротстве)" (Собрание законодательства Российской Федерации, 2002, N 43, ст. 4190; 2004, N 35, ст. 3607; 2005, N 1, ст. 18, 46; N 44, ст. 4471; 2006, N 30, ст. 3292; N 52, ст. 5497; 2007, N 7, ст. 834; N 18, ст. 2117; N 30, ст. 3754; N 41, ст. 4845; N 49, ст. 6079; 2008, N 30, ст. 3616; N 49, ст. 5748; 2009, N 1, ст. 4, 14; N 18, ст. 2153; N 29, ст. 3632; N 51, ст. 6160; N 52, ст. 6450; 2010, N 17, ст. 1988; N 31, ст. 4188, 4196; 2011, N 1, ст. 41; N 7, ст. 905; N 19, ст. 2708; N 27, ст. 3880; N 29, ст. 4301; N 30, ст. 4576; N 48, ст. 6728; N 49, ст. 7015, 7024, 7040, 7061, 7068; N 50, ст. 7351, 7357; 2012, N 31, ст. 4333; N 53, ст. 7607, 7619; 2013, N 23, ст. 2871; N 26, ст. 3207; N 27, ст. 3477, 3481; N 30, ст. 4084; N 51, ст. 6699; N 52, ст. 6975, 6979, 6984; 2014, N 11, ст. 1095, 1098; N 30, ст. 4217; N 49, ст. 6914; N 52, ст. 7543; 2015, N 1, ст. 10, 11, 35; N 27,



---

ст. 3945, 3958, 3967, 3977; N 29, ст. 4350, 4355, 4362; 2016, N 1, ст. 11, 27; N 23, ст. 3296) (далее - Федеральный закон от 26 октября 2002 г. N 127-ФЗ);  
(абзац введен **Приказом** Минтруда России от 30.06.2016 N 323н)

Федеральным **законом** от 29 декабря 2006 г. N 255-ФЗ "Об обязательном социальном страховании на случай временной нетрудоспособности и в связи с материнством";

Федеральным **законом** от 27 июля 2010 г. N 210-ФЗ "Об организации предоставления государственных и муниципальных услуг" (Собрание законодательства Российской Федерации, 2010, N 31, ст. 4179; 2011, N 15, ст. 2038; N 27, ст. 3873, 3880; N 29, ст. 4291; N 30, ст. 4587; N 49, ст. 7061; 2012, N 31, ст. 4322; 2013, N 14, ст. 1651; N 27, ст. 3477, 3480; N 30, ст. 4084, N 51, ст. 6679; N 52, ст. 6952, 6961, 7009) (далее - Федеральный закон от 27 июля 2010 г. N 210-ФЗ);

Федеральным **законом** от 6 апреля 2011 г. N 63-ФЗ "Об электронной подписи" (Собрание законодательства Российской Федерации, 2011, N 15, ст. 2036; N 27, ст. 3880; 2012, N 29, ст. 3988; 2013, N 14, ст. 1668; N 27, ст. 3463, 3477; 2014, N 11, ст. 1098);

Федеральным **законом** от 24 ноября 1995 г. N 181-ФЗ "О социальной защите инвалидов в Российской Федерации" (Собрание законодательства Российской Федерации, 1995, N 48, ст. 4563; 1998, N 31, ст. 3803; 1999, N 2, ст. 232, N 29, ст. 3693; 2000, N 22, ст. 2267; 2001, N 24, ст. 2410, N 33, ст. 3426, N 53, ст. 5024; 2002, N 1, ст. 2, N 22, ст. 2026; 2003, N 2, ст. 167, N 43, ст. 4108; 2004, N 35, ст. 3607; 2005, N 1, ст. 25; 2006, N 1, ст. 10; 2007, N 43, ст. 5084, N 49, ст. 6070; 2008, N 9, ст. 817, N 29, ст. 3410, N 30, ст. 3616, N 52, ст. 6224; 2009, N 18, ст. 2152, N 30, ст. 3739; 2010, N 50, ст. 6609; 2011, N 27, ст. 3880, N 30, ст. 4596, N 45, ст. 6329, N 47, ст. 6608, N 49, ст. 7033; 2012, N 29, ст. 3990, N 30, ст. 4175, N 53, ст. 7621; 2013, N 8, ст. 717, N 19, ст. 2331, N 27, ст. 3460, ст. 3475, ст. 3477, N 48, ст. 6160, N 52, ст. 6986; 2014, N 26, ст. 3406, N 30, ст. 4268, N 49, ст. 6928; 2015, N 14, ст. 2008, N 27, ст. 3967, N 48, ст. 6724; 2016, N 1, ст. 19);  
(абзац введен **Приказом** Минтруда России от 20.06.2016 N 300н)

**Указом** Президента Российской Федерации от 7 мая 2012 г. N 601 "Об основных направлениях совершенствования системы государственного управления" (Собрание законодательства Российской Федерации, 2012, N 19, ст. 2338);

**постановлением** Правительства Российской Федерации от 16 мая 2011 г. N 373 "О разработке и утверждении административных регламентов исполнения государственных функций и административных регламентов предоставления государственных услуг" (Собрание законодательства Российской Федерации, 2011, N 22, ст. 3169; N 35, ст. 5092; 2012, N 28, ст. 3908; N 36, ст. 4903; N 50, ст. 7070; N 52, ст. 7507; 2014, N 5, ст. 506);

**постановлением** Правительства Российской Федерации от 25 июня 2012 г. N 634 "О видах электронной подписи, использование которых допускается при обращении за получением государственных и муниципальных услуг" (Собрание законодательства Российской Федерации, 2012, N 27, ст. 3744; 2013, N 45, ст. 5807);

**постановлением** Правительства Российской Федерации от 16 августа 2012 г. N 840 "О порядке подачи и рассмотрения жалоб на решения и действия (бездействие) федеральных органов исполнительной власти и их должностных лиц, федеральных государственных служащих, должностных лиц государственных внебюджетных фондов Российской Федерации" (Собрание законодательства Российской Федерации, 2012, N 35, ст. 4829);

---

**постановлением** Правительства Российской Федерации от 25 августа 2012 г. N 852 "Об утверждении Правил использования усиленной квалифицированной электронной подписи при обращении за получением государственных и муниципальных услуг и о внесении изменения в Правила разработки и утверждения административных регламентов предоставления государственных услуг" (Собрание законодательства Российской Федерации, 2012, N 36, ст. 4903);

**постановлением** Правительства Российской Федерации от 26 марта 2016 г. N 236 "О требованиях к предоставлению в электронной форме государственных и муниципальных услуг" (Собрание законодательства Российской Федерации, 2016, N 15, ст. 2084);  
(абзац введен **Приказом** Минтруда России от 13.11.2017 N 780н)

**приказом** Министерства юстиции Российской Федерации от 29 июня 2015 г. N 155 "Об утверждении требований к формату изготовления нотариусом электронного документа" (зарегистрирован Министерством юстиции Российской Федерации 30 июня 2015 г., регистрационный N 37827) (далее - приказ Министерства юстиции Российской Федерации от 29 июня 2015 г. N 155);  
(абзац введен **Приказом** Минтруда России от 13.11.2017 N 780н)

**приказом** Министерства труда и социальной защиты Российской Федерации от 22 июня 2015 г. N 386н "Об утверждении формы документа, подтверждающего специальное обучение собаки-проводника, и порядка его выдачи" (зарегистрирован Министерством юстиции Российской Федерации 21 июля 2015 г., регистрационный N 38115);  
(абзац введен **Приказом** Минтруда России от 20.06.2016 N 300н)

**приказом** Министерства труда и социальной защиты Российской Федерации от 30 июля 2015 г. N 527н "Об утверждении Порядка обеспечения условий доступности для инвалидов объектов и предоставляемых услуг в сфере труда, занятости и социальной защиты населения, а также оказания им при этом необходимой помощи" (зарегистрирован Министерством юстиции Российской Федерации 17 сентября 2015 г., регистрационный N 38897);  
(абзац введен **Приказом** Минтруда России от 20.06.2016 N 300н)

**приказом** Министерства здравоохранения и социального развития Российской Федерации от 31 января 2007 г. N 74 "Об утверждении Перечня уважительных причин пропуска срока обращения за пособием по временной нетрудоспособности, по беременности и родам, ежемесячным пособием по уходу за ребенком" (зарегистрирован Министерством юстиции Российской Федерации 5 марта 2007 г. N 9019), с изменениями, внесенными приказом Министерства здравоохранения и социального развития Российской Федерации от 5 октября 2009 г. N 813н (зарегистрирован Министерством юстиции Российской Федерации 26 октября 2009 г. N 15107) (далее - приказ Минздравсоцразвития России от 31 января 2007 г. N 74);

**приказом** Министерства труда и социальной защиты Российской Федерации от 30 апреля 2013 г. N 182н "Об утверждении формы и порядка выдачи справки о сумме заработной платы, иных выплат и вознаграждений за два календарных года, предшествующих году прекращения работы (службы, иной деятельности) или году обращения за справкой о сумме заработной платы, иных выплат и вознаграждений, и текущий календарный год, на которую были начислены страховые взносы, и о количестве календарных дней, приходящихся в указанном периоде на периоды временной нетрудоспособности, отпуска по беременности и родам, отпуска по уходу за ребенком, период освобождения работника от работы с полным или частичным сохранением заработной платы в соответствии с законодательством Российской Федерации, если на сохраняемую заработную плату за этот период страховые взносы в Фонд социального страхования Российской Федерации не

начислялись" (зарегистрирован Министерством юстиции Российской Федерации 5 июня 2013 г. N 28668) (далее - приказ Минтруда России от 30 апреля 2013 г. N 182н);

**приказом** Министерства здравоохранения и социального развития Российской Федерации от 24 января 2011 г. N 21н "Об утверждении формы заявления застрахованного лица о направлении запроса в территориальный орган Пенсионного фонда Российской Федерации о представлении сведений о заработной плате, иных выплатах и вознаграждениях, формы и порядка направления запроса, формы и порядка представления запрашиваемых сведений территориальным органом Пенсионного фонда Российской Федерации" (зарегистрирован Министерством юстиции Российской Федерации 24 февраля 2011 г. N 19932) (далее - приказ Минздравсоцразвития России от 24 января 2011 г. N 21н).

**Исчерпывающий перечень документов,  
необходимых в соответствии с нормативными правовыми  
актами для предоставления государственной услуги  
и услуг, которые являются необходимыми и обязательными  
для предоставления государственной услуги, подлежащих  
представлению заявителем, способы их получения  
заявителем, порядок их представления**

13. Для предоставления государственной услуги заявителем представляются следующие документы:

а) заявление о выплате Пособия, форма которого предусмотрена **приложением N 1** к настоящему Административному регламенту;  
(в ред. **Приказа** Минтруда России от 13.11.2017 N 780н)

б) **листок** нетрудоспособности установленной формы <\*>, выданный медицинской организацией в соответствии с **Порядком** выдачи листков нетрудоспособности, утвержденным приказом Министерства здравоохранения и социального развития Российской Федерации от 29 июня 2011 г. N 624н (зарегистрирован Министерством юстиции Российской Федерации 7 июля 2011 г. N 21286) с изменениями, внесенными приказом Министерства здравоохранения и социального развития Российской Федерации от 24 января 2012 г. N 31н (зарегистрирован Министерством юстиции Российской Федерации 6 апреля 2012 г. N 23739);

в) справка о сумме заработной платы, иных выплат и вознаграждений за два календарных года, предшествующих году прекращения работы (службы, иной деятельности) или году обращения за справкой о сумме заработной платы, иных выплат и вознаграждений, и текущий календарный год, на которую были начислены страховые взносы, и о количестве календарных дней, приходящихся в указанном периоде на периоды временной нетрудоспособности, отпуска по беременности и родам, отпуска по уходу за ребенком, период освобождения работника от работы с полным или частичным сохранением заработной платы в соответствии с законодательством Российской Федерации, если на сохраняемую заработную плату за этот период страховые взносы в Фонд социального страхования Российской Федерации не начислялись, форма которой предусмотрена **приложением N 1** к приказу Минтруда России от 30 апреля 2013 г. N 182н (далее - справка о сумме заработка, из которого должно быть исчислено Пособие). Вместо подлинника справки о сумме заработка, из которого должно быть исчислено Пособие, может представляться копия указанной справки, заверенная в установленном порядке;

-----

<\*> [Приказ](#) Министерства здравоохранения и социального развития Российской Федерации от 26 апреля 2011 г. N 347н "Об утверждении формы бланка листка нетрудоспособности" (зарегистрирован Министерством юстиции Российской Федерации 10 июня 2011 г. N 21026).

г) заявление застрахованного лица о направлении запроса в территориальный орган Пенсионного фонда Российской Федерации о представлении сведений о заработной плате, иных выплатах и вознаграждениях, форма которого предусмотрена [приложением N 1](#) к приказу Минздравсоцразвития России от 24 января 2011 г. N 21н, в случае если заявитель не имеет возможности представить справку (справки) о сумме заработка, из которого должно быть исчислено Пособие, в связи с прекращением деятельности страхователем (страхователями) либо по иным причинам;

д) документы, подтверждающие страховой стаж, определяемые [Правилами](#) подсчета и подтверждения страхового стажа для определения размеров пособий по временной нетрудоспособности, по беременности и родам, утвержденными приказом Министерства здравоохранения и социального развития Российской Федерации от 6 февраля 2007 г. N 91 (зарегистрирован Министерством юстиции Российской Федерации 14 марта 2007 г. N 9103), с изменениями, внесенными приказом Министерства здравоохранения и социального развития Российской Федерации от 11 сентября 2009 г. N 740н (зарегистрирован Министерством юстиции Российской Федерации 6 октября 2009 г. N 14976);

е) вступившее в законную силу решение суда об установлении факта невыплаты страхователем Пособия застрахованному лицу, - при обращении заявителя за предоставлением государственной услуги в случае отсутствия возможности установления местонахождения страхователя и его имущества, на которое может быть обращено взыскание;

ж) вступившее в законную силу решение суда о взыскании со страхователя невыплаченной суммы Пособия застрахованному лицу (при наличии), - при обращении заявителя за предоставлением государственной услуги в случае, если на день обращения застрахованного лица за Пособием в отношении страхователя проводятся процедуры, применяемые в деле о банкротстве страхователя. (пп. "ж" введен [Приказом](#) Минтруда России от 30.06.2016 N 323н)

14. В случае если за получением государственной услуги обращается представитель заявителя, то представляются также документы, подтверждающие полномочия представителя на осуществление действий от имени заявителя.

15. Документы, указанные в [пункте 13](#) настоящего Административного регламента, могут быть поданы заявителем в территориальный орган Фонда лично либо в МФЦ или посредством почтового отправления.

Заявители вправе направить заявление о предоставлении государственной услуги в форме электронного документа путем заполнения специальной электронной формы заявления в личном кабинете на Едином портале.

(в ред. [Приказа](#) Минтруда России от 13.11.2017 N 780н)

**Исчерпывающий перечень документов,  
необходимых в соответствии с нормативными правовыми  
актами для предоставления государственной услуги, которые  
находятся в распоряжении государственных органов, органов  
местного самоуправления и иных органов, участвующих**

---

**в предоставлении государственных или муниципальных услуг,  
и которые заявитель вправе представить, а также способы  
их получения заявителем, порядок их представления**

16. Для предоставления государственной услуги территориальным органом Фонда в рамках межведомственного взаимодействия запрашиваются сведения о заработной плате, иных выплатах и вознаграждениях заявителя - в случае, если заявитель не имеет возможности представить справку (справки) о сумме заработка, из которого должно быть исчислено Пособие, с места (мест) работы (службы, иной деятельности) в связи с прекращением деятельности страхователем (страхователями) либо по иным причинам.

17. В случае необходимости подтверждения прекращения деятельности страхователем на день обращения заявителя за Пособием либо отсутствия возможности выплаты Пособия страхователем в связи с недостаточностью денежных средств на его счетах в кредитных организациях и применением очередности списания денежных средств со счета, предусмотренной Гражданским кодексом Российской Федерации, либо в случае необходимости подтверждения того, что на день обращения застрахованного лица за указанным Пособием в отношении страхователя проводятся процедуры, применяемые в деле о банкротстве страхователя, территориальный орган Фонда направляет запросы в кредитные организации, налоговые органы и (или) арбитражному управляющему для получения:

а) документов, подтверждающих прекращение деятельности страхователем на день обращения заявителя за Пособием;

б) документов, подтверждающих отсутствие возможности выплаты Пособия страхователем в связи с недостаточностью денежных средств на его счетах в кредитных организациях и применением очередности списания денежных средств со счета, предусмотренной Гражданским кодексом Российской Федерации;

в) документов, подтверждающих, что в отношении страхователя проводятся процедуры, применяемые в деле о банкротстве, в случае отсутствия данной информации в Едином федеральном реестре сведений о банкротстве (<http://bankrot.fedresurs.ru>);

г) информации о нахождении требований застрахованного лица по выплате Пособия в реестре требований кредиторов либо в текущих требованиях в соответствии с Федеральным законом от 26 октября 2002 г. N 127-ФЗ, а также о невыплате Пособия с указанием периода и суммы невыплаты.  
(п. 17 в ред. Приказа Минтруда России от 30.06.2016 N 323н)

18. В случае представления заявителем вступившего в законную силу решения суда об установлении факта невыплаты страхователем Пособия территориальный орган Фонда направляет запросы в уполномоченные органы о предоставлении документов (сведений), подтверждающих отсутствие возможности установления местонахождения страхователя и его имущества, на которое может быть обращено взыскание.

19. Заявитель вправе представить указанные в пунктах 17, 18 настоящего Административного регламента документы по собственной инициативе.  
(в ред. Приказа Минтруда России от 13.11.2017 N 780н)

Непредставление заявителем документов, указанных в пунктах 17, 18 настоящего Административного регламента, не является основанием для отказа в предоставлении заявителю государственной услуги.

(в ред. [Приказа](#) Минтруда России от 13.11.2017 N 780н)

**Запрет требовать от заявителя предоставления документов,  
информации или осуществления действий**

(введено [Приказом](#) Минтруда России от 13.11.2017 N 780н)

20. Территориальный орган Фонда, предоставляющий государственную услугу, не вправе требовать от заявителя:

а) представления документов и информации или осуществления действий, представление или осуществление которых не предусмотрено нормативными правовыми актами, указанными в [пункте 12](#) настоящего Административного регламента, регулирующими отношения, возникающие в связи с предоставлением государственной услуги;

б) представления документов и информации, находящихся в распоряжении территориального органа Фонда, предоставляющего государственную услугу, иных государственных органов, органов местного самоуправления и иных органов, в соответствии с нормативными правовыми актами Российской Федерации, нормативными правовыми актами субъектов Российской Федерации и муниципальными правовыми актами, за исключением документов, включенных в перечень, определенный [частью 6 статьи 7](#) Федерального закона от 27 июля 2010 г. N 210-ФЗ;

в) представления на бумажном носителе заявления, поданного в территориальный орган Фонда в электронной форме с использованием Единого портала;

г) представления на бумажном носителе документов, необходимых для предоставления государственной услуги, в случае их направления в электронной форме и подписанных усиленной квалифицированной электронной подписью лица, наделенного полномочиями на создание и подписание таких документов в соответствии с законодательством Российской Федерации;

д) при осуществлении записи на прием с Единого портала совершения иных действий, кроме прохождения идентификации и аутентификации в соответствии с нормативными правовыми актами Российской Федерации и указания цели приема.

(п. 20 в ред. [Приказа](#) Минтруда России от 13.11.2017 N 780н)

20.1. Территориальный орган Фонда, предоставляющий государственную услугу, не вправе отказать заявителю:

а) в приеме заявления и документов, необходимых для предоставления государственной услуги, в случае, если заявление и необходимые для предоставления государственной услуги документы поданы в соответствии с информацией о сроках и порядке предоставления государственной услуги, опубликованной на Едином портале;

б) в предоставлении государственной услуги в случае, если заявление и документы, необходимые для предоставления государственной услуги, поданы в соответствии с информацией о сроках и порядке предоставления государственной услуги, размещенной на Едином портале.

(п. 20.1 введен [Приказом](#) Минтруда России от 13.11.2017 N 780н)

**Исчерпывающий перечень оснований для отказа  
в приеме документов, необходимых для предоставления  
государственной услуги**

21. Действующее законодательство не содержит оснований для отказа в приеме документов, необходимых для предоставления государственной услуги.

### **Исчерпывающий перечень оснований для приостановления или отказа в предоставлении государственной услуги**

22. Оснований для приостановления предоставления государственной услуги законодательством Российской Федерации не предусмотрено.

23. В предоставлении государственной услуги может быть отказано в случае пропуска шестимесячного срока обращения за назначением и выплатой Пособия со дня восстановления трудоспособности (установления инвалидности), а также окончания периода освобождения от работы в случаях ухода за больным членом семьи, карантина, протезирования и долечивания, без уважительных причин.

При обращении за получением государственной услуги по истечении указанного срока решение о предоставлении государственной услуги принимается территориальным органом Фонда при наличии уважительных причин пропуска срока обращения за ее получением. [Перечень](#) уважительных причин пропуска срока обращения за пособием по временной нетрудоспособности, по беременности и родам, ежемесячным пособием по уходу за ребенком утвержден приказом Минздравсоцразвития России от 31 января 2007 г. N 74 и включает следующие причины:

непреодолимая сила, то есть чрезвычайные, непредотвратимые обстоятельства (землетрясение, ураган, наводнение, пожар и другое);

длительная временная нетрудоспособность заявителя вследствие заболевания или травмы продолжительностью более шести месяцев;

переезд на место жительства в другой населенный пункт, смена места пребывания;

вынужденный прогул при незаконном увольнении или отстранении от работы;

повреждение здоровья или смерть близкого родственника;

иные причины, признанные уважительными в судебном порядке, при обращении заявителей в суд.

23.1. Территориальный орган Фонда принимает решение об отказе в предоставлении государственной услуги при отсутствии документов, указанных в [пункте 17](#) настоящего Административного регламента.

(п. 23.1 введен [Приказом](#) Минтруда России от 30.06.2016 N 323н)

### **Перечень услуг, которые являются необходимыми и обязательными для предоставления государственной услуги**

24. Перечень услуг, которые являются необходимыми и обязательными для предоставления государственной услуги, законодательством Российской Федерации не предусмотрен.

### **Порядок, размер и основания взимания**

---

### **государственной пошлины или иной платы, взимаемой за предоставление государственной услуги**

25. За предоставление государственной услуги государственная пошлина или иная плата не взимается.

### **Порядок, размер и основания взимания платы за предоставление услуг, которые являются необходимыми и обязательными для предоставления государственной услуги**

26. Оснований для взимания платы за предоставление услуг, которые являются необходимыми и обязательными для предоставления государственной услуги, законодательством Российской Федерации не предусмотрено.

### **Максимальный срок ожидания в очереди при подаче документов, необходимых для предоставления государственной услуги**

27. Срок ожидания заявителя в очереди при представлении в территориальный орган Фонда документов, указанных в [пунктах 13, 17 и 18](#) настоящего Административного регламента, не должен превышать 15 минут.  
(в ред. [Приказа](#) Минтруда России от 13.11.2017 N 780н)

### **Срок и порядок регистрации заявления о выплате Пособия, в том числе в электронной форме**

28. Регистрация заявления о выплате Пособия и других документов, указанных в [пунктах 13, 17 и 18](#) настоящего Административного регламента, представленных заявителем в территориальный орган Фонда на личном приеме, осуществляется в день их поступления.  
(в ред. [Приказа](#) Минтруда России от 13.11.2017 N 780н)

29. Регистрация документов, необходимых для предоставления государственной услуги, направленных заявителем с использованием средств почтовой связи, через МФЦ или в электронной форме с использованием Единого портала, осуществляется не позднее рабочего дня, следующего за днем их поступления в территориальный орган Фонда. В случае поступления вышеуказанных документов после окончания рабочего дня, а также в выходные или праздничные дни регистрация осуществляется в первый рабочий день, следующий за выходным или праздничным днем.

Формирование и выдача (направление) заявителю уведомления (электронного сообщения) о регистрации документов, поступивших в территориальный орган Фонда на личном приеме или в электронной форме с использованием Единого портала, осуществляются в день их поступления, а в случае направления документов, необходимых для предоставления государственной услуги, в территориальный орган Фонда с использованием средств почтовой связи или через МФЦ - в 5-дневный срок с даты их регистрации.

Процедура регистрации документов, необходимых для предоставления государственной услуги, осуществляется в порядке, предусмотренном [пунктом 44](#) настоящего Административного регламента.  
(п. 29 в ред. [Приказа](#) Минтруда России от 13.11.2017 N 780н)

### **Требования к помещениям, в которых предоставляется государственная услуга, к месту ожидания**



---

**и приема заявителей, размещению и оформлению визуальной,  
текстовой и мультимедийной информации о порядке  
предоставления такой услуги**

30. Помещения, в которых предоставляется государственная услуга (далее - помещения), для удобства заявителей размещаются на нижних, предпочтительнее на первых этажах здания (строения), оборудованного лифтом (при необходимости), доступным для лиц с ограниченными возможностями (инвалидов).

31. В целях организации беспрепятственного доступа инвалидов (включая инвалидов, использующих кресла-коляски и собак-проводников) к месту предоставления государственной услуги им обеспечиваются:

а) условия для беспрепятственного доступа к объекту (зданию, помещению), в котором предоставляется государственная услуга;

б) возможность самостоятельного передвижения по территории, на которой расположены объекты (здания, помещения), в которых предоставляется государственная услуга, а также входа в такие объекты и выхода из них, посадки в транспортное средство и высадки из него, в том числе с использованием кресла-коляски;

в) сопровождение инвалидов, имеющих стойкие расстройства функции зрения и самостоятельного передвижения;

г) надлежащее размещение оборудования и носителей информации, необходимых для обеспечения беспрепятственного доступа инвалидов к объектам (зданиям, помещениям), в которых предоставляется государственная услуга, с учетом ограничений их жизнедеятельности;

д) дублирование необходимой для инвалидов звуковой и зрительной информации, а также надписей, знаков и иной текстовой и графической информации знаками, выполненными рельефно-точечным шрифтом Брайля;

е) допуск сурдопереводчика и тифлосурдопереводчика;

ж) допуск собаки-проводника на объекты (здания, помещения), в которых предоставляется государственная услуга, при наличии документа, подтверждающего ее специальное обучение и выдаваемого по **форме** и в **порядке**, которые установлены приказом Министерства труда и социальной защиты Российской Федерации от 22 июня 2015 г. N 386н "Об утверждении формы документа, подтверждающего специальное обучение собаки-проводника, и порядка его выдачи";

з) оказание инвалидам помощи в преодолении барьеров, мешающих получению ими государственной услуги наравне с другими лицами.

В случае невозможности полностью приспособить объект с учетом потребности инвалида собственник данного объекта обеспечивает инвалиду доступ к месту предоставления государственной услуги, либо когда это возможно, ее предоставление обеспечивается по месту жительства инвалида или в дистанционном режиме.

**Порядок** обеспечения условий доступности для инвалидов объектов и предоставляемых услуг в сфере труда, занятости и социальной защиты населения, а также оказания им при этом необходимой

---

помощи утвержден приказом Министерства труда и социальной защиты Российской Федерации от 30 июля 2015 г. N 527н.

(п. 31 в ред. [Приказа](#) Минтруда России от 20.06.2016 N 300н)

32. Помещения должны обеспечивать:

- а) комфортное расположение заявителя и должностного лица территориального органа Фонда;
- б) возможность и удобство оформления заявителем письменного заявления о предоставлении государственной услуги;
- в) телефонную связь;
- г) возможность копирования документов;
- д) доступ к основным нормативным правовым актам, регламентирующим полномочия и сферу компетенции территориальных органов Фонда;
- е) доступ к нормативным правовым актам, регулирующим предоставление государственной услуги;
- ж) наличие письменных принадлежностей и бумаги формата А4.

33. В помещении для личного приема заявителей оборудуется пост охраны, предусматривается место для хранения верхней одежды посетителей, а также отдельный бесплатный туалет для посетителей.

34. Помещения территориальных органов Фонда, в которых ведется прием заявителей, должны иметь таблички с указанием номера помещения и фамилии, имени, отчества (при наличии) должностного лица и занимаемой им должности.

(п. 34 в ред. [Приказа](#) Минтруда России от 13.11.2017 N 780н)

35. На информационных стендах в помещении размещается следующая информация и документы:

- а) извлечение из законодательных и иных нормативных правовых актов, содержащих нормы, регулирующие деятельность территориальных органов Фонда по предоставлению государственной услуги;
- б) извлечение из текста настоящего Административного регламента;
- в) перечень документов, необходимых для получения государственной услуги, а также требования, предъявляемые к этим документам;
- г) график приема граждан;
- д) образцы оформления документов, необходимых для предоставления государственной услуги;
- е) порядок информирования о ходе предоставления государственной услуги;

ж) порядок получения консультаций (справок);

з) порядок обжалования решений, действий или бездействия должностных лиц территориальных органов Фонда, ответственных за предоставление государственной услуги;

и) информационные материалы, содержащие сведения о возможности участия заявителей в оценке качества предоставления государственных услуг на специализированном сайте ("Ваш контроль") в сети Интернет, а также в личном кабинете Единого портала.

(пп. "и" введен [Приказом](#) Минтруда России от 13.11.2017 N 780н)

### **Показатели доступности и качества предоставления государственной услуги**

36. Показателями доступности при предоставлении государственной услуги являются:

а) возможность получения заявителем необходимой информации и консультаций о порядке и сроках предоставления государственной услуги;

б) возможность получения заявителем информации о ходе предоставления государственной услуги;

в) возможность получения заявителем сведений о результатах предоставления государственной услуги;

г) возможность направления заявления о выплате Пособия в форме электронного документа;

д) возможность получения государственной услуги через МФЦ;

е) возможность осуществления записи на прием с Единого портала;  
(пп. "е" введен [Приказом](#) Минтруда России от 13.11.2017 N 780н)

ж) возможность оценить качество оказания государственной услуги на Едином портале.  
(пп. "ж" введен [Приказом](#) Минтруда России от 13.11.2017 N 780н)

37. Показателями качества предоставления государственной услуги являются:

а) своевременное рассмотрение документов, указанных в [пунктах 13, 16 - 18](#) настоящего Административного регламента;

б) удобство и доступность получения информации заявителями о порядке предоставления государственной услуги;

в) соблюдение сроков предоставления государственной услуги.

38. Заявитель вправе обращаться в территориальный орган Фонда за получением информации о ходе предоставления государственной услуги на личном приеме, по телефону, посредством почтовой связи, через МФЦ.

При поступлении запроса от заявителя о ходе предоставления государственной услуги посредством почтовой связи должностное лицо, ответственное за предоставление государственной

услуги, не позднее рабочего дня, следующего за днем поступления запроса, направляет по адресу заявителя, указанному в запросе, письменное уведомление (электронное сообщение) о запрашиваемой информации.

Предоставление государственной услуги предусматривает однократное взаимодействие гражданина с должностными лицами.  
(п. 38 в ред. [Приказа](#) Минтруда России от 13.11.2017 N 780н)

**Иные требования, в том числе учитывающие особенности  
предоставления государственной услуги в МФЦ, и особенности  
предоставления государственной услуги в электронной форме**  
(в ред. [Приказа](#) Минтруда России от 13.11.2017 N 780н)

39. При предоставлении государственной услуги посредством Единого портала заявителю обеспечивается:

- а) получение информации о порядке и сроках предоставления государственной услуги;
- б) запись на прием в территориальный орган Фонда для подачи документов, необходимых для предоставления государственной услуги;
- в) формирование заявления;
- г) направление документов, необходимых для предоставления государственной услуги в электронной форме;
- д) получение сведений о ходе предоставления государственной услуги;
- е) получение электронного сообщения о результате предоставления государственной услуги;
- ж) возможность осуществления оценки качества предоставления государственной услуги;
- з) досудебное (внесудебное) обжалование решений и действий (бездействия) территориального органа Фонда, должностного лица, ответственного за предоставление государственной услуги.

40. Запись заявителя на прием для подачи документов, необходимых для предоставления государственной услуги, осуществляется посредством Единого портала в форме электронного запроса.

Заявителю предоставляется возможность записи в любые свободные для приема дату и время в пределах установленного графика приема заявителей.

Результатом записи заявителя на прием является получение заявителем уведомления о записи с указанием времени и даты приема.

41. Для получения государственной услуги в электронной форме заявителям предоставляется возможность направить документы, необходимые для предоставления государственной услуги, через Единый портал путем заполнения специальной электронной формы.

На Едином портале применяется автоматическая идентификация (нумерация) обращений, используется подсистема "личный кабинет" для обеспечения однозначной и конфиденциальной

доставки промежуточных сообщений и ответа заявителю в электронной форме.

При направлении документов, необходимых для предоставления государственной услуги, в электронной форме с использованием Единого портала, используется усиленная квалифицированная электронная подпись заявителя в соответствии с Федеральным [законом](#) от 6 апреля 2011 г. N 63-ФЗ.

При этом прилагаемые к заявлению электронные документы, необходимые для предоставления государственной услуги, должны быть засвидетельствованы усиленной квалифицированной электронной подписью нотариуса в соответствии с [приказом](#) Министерства юстиции Российской Федерации от 29 июня 2015 г. N 155. Изготовленный нотариусом электронный документ имеет ту же юридическую силу, что и документ на бумажном носителе.

При направлении документов, необходимых для предоставления государственной услуги, в электронной форме с использованием Единого портала, подписанных простой электронной подписью в соответствии с Федеральным [законом](#) от 6 апреля 2011 г. N 63-ФЗ, оказание государственной услуги осуществляется при условии предоставления на бумажном носителе оригиналов (копий, заверенных в порядке, установленном законодательством Российской Федерации) документов, указанных в [пункте 13](#) настоящего Административного регламента, кроме заявления.

42. В случае подачи документов, указанных в [пункте 13](#) настоящего Административного регламента, а также других документов, представленных заявителем согласно [пунктам 17, 18](#) настоящего Административного регламента, через МФЦ непосредственное предоставление государственной услуги осуществляется территориальным органом Фонда.

Порядок взаимодействия МФЦ с территориальными органами Фонда определяется в соответствии с соглашением о взаимодействии, в том числе в электронной форме.

### **III. Состав, последовательность и сроки выполнения административных процедур (действий), требования к порядку их выполнения, в том числе особенности выполнения административных процедур (действий) в электронной форме**

#### **Исчерпывающий перечень административных процедур (действий)**

43. Предоставление государственной услуги включает в себя последовательность следующих административных процедур (действий):

а) прием и регистрация документов, указанных в [пунктах 13, 17 и 18](#) настоящего Административного регламента;  
(пп. "а" в ред. [Приказа](#) Минтруда России от 13.11.2017 N 780н)

б) запрос документов (сведений) в рамках межведомственного взаимодействия, которые находятся в распоряжении государственных органов, органов государственных внебюджетных фондов, органов местного самоуправления и подведомственных государственным органам или органам местного самоуправления организациях, и запрос документов (информации), подтверждающих наличие оснований для предоставления государственной услуги;  
(пп. "б" в ред. [Приказа](#) Минтруда России от 13.11.2017 N 780н)

в) рассмотрение документов для установления права заявителя на выплату Пособия;

г) принятие решения о назначении и выплате Пособия либо об отказе в назначении и выплате Пособия;  
(пп. "г" в ред. [Приказа](#) Минтруда России от 13.11.2017 N 780н)

д) уведомление заявителя о назначении и выплате Пособия либо об отказе в назначении и выплате Пособия;  
(пп. "д" в ред. [Приказа](#) Минтруда России от 13.11.2017 N 780н)

е) выплата Пособия в установленных размерах.

Последовательность административных процедур (действий) при предоставлении государственной услуги отражена в блок-схеме по предоставлению государственной услуги, предусмотренной [приложением N 2](#) к настоящему Административному регламенту.  
(в ред. [Приказа](#) Минтруда России от 13.11.2017 N 780н)

**Прием и регистрация документов, указанных в пунктах  
13, 17 и 18 настоящего Административного регламента**  
(в ред. [Приказа](#) Минтруда России от 13.11.2017 N 780н)

44. Основанием для начала административной процедуры является поступление в территориальный орган Фонда документов, указанных в [пунктах 13, 17 и 18](#) настоящего Административного регламента.

Документы, указанные в [пунктах 13, 17 и 18](#) настоящего Административного регламента, могут быть поданы в территориальный орган Фонда заявителем:

на личном приеме;

посредством почтовой связи;

в электронной форме с использованием Единого портала;

через МФЦ.

В случае подачи документов, указанных в [пунктах 13, 17 и 18](#) настоящего Административного регламента, посредством почтовой связи заявитель направляет в территориальный орган Фонда копии этих документов, верность которых засвидетельствована в порядке, установленном законодательством Российской Федерации. Подлинники документов не направляются.

Направление документов по почте осуществляется способом, позволяющим подтвердить факт и дату отправления.

В случае направления документов, указанных в [пунктах 13, 17 и 18](#) настоящего Административного регламента, в территориальный орган Фонда в электронной форме с использованием Единого портала, используется усиленная квалифицированная электронная подпись в соответствии с Федеральным [законом](#) от 6 апреля 2011 г. N 63-ФЗ.

При направлении документов, указанных в [пунктах 13, 17 и 18](#) настоящего Административного регламента, в электронной форме с использованием Единого портала, подписанных простой электронной подписью в соответствии с Федеральным [законом](#) от 6 апреля 2011 г. N 63-ФЗ, оказание

---

государственной услуги осуществляется при условии предоставления оригиналов (копий, заверенных в порядке, установленном законодательством Российской Федерации) этих документов на бумажном носителе, кроме заявления.

(п. 44 в ред. [Приказа](#) Минтруда России от 13.11.2017 N 780н)

44.1. Должностное лицо территориального органа Фонда, ответственное за прием и регистрацию документов:

а) проверяет реквизиты заявления и наличие документов, указанных в [пунктах 13, 17 и 18](#) настоящего Административного регламента;

б) осуществляет прием и регистрацию поступивших документов, указанных в [пунктах 13, 17 и 18](#) настоящего Административного регламента, в сроки, указанные в [пункте 29](#) настоящего Административного регламента;

в) формирует и выдает (направляет) заявителю уведомление (электронное сообщение) о регистрации представленных документов с указанием регистрационного номера и даты их поступления в территориальный орган Фонда в сроки, указанные в [пункте 30](#) настоящего Административного регламента.

(п. 44.1 введен [Приказом](#) Минтруда России от 13.11.2017 N 780н)

44.2. Должностное лицо территориального органа Фонда, ответственное за предоставление государственной услуги, направляет заявителю:

а) в случае непредставления заявителем одного или нескольких документов, необходимых для предоставления государственной услуги, уведомление о необходимости представления недостающих документов для предоставления государственной услуги или сообщает об этом заявителю в устной форме на личном приеме, либо направляет электронное сообщение в личный кабинет на Единый портал (в случае поступления документов в электронной форме);

б) в случае поступления в территориальный орган Фонда не заверенных в установленном законодательством Российской Федерации порядке копий документов, необходимых для предоставления государственной услуги, за исключением документов, представленных в соответствии с [пунктом 41](#) настоящего Административного регламента, в течение 2 рабочих дней с даты регистрации поступивших документов уведомление или электронное сообщение (если заявление и документы, необходимые для предоставления государственной услуги, были представлены в территориальный орган Фонда в электронной форме, и подписаны простой электронной подписью), о необходимости представления в территориальный орган Фонда подлинников документов (их заверенных копий) или представления их в электронной форме в соответствии с [пунктом 41](#) настоящего Административного регламента.

Уведомление (электронное сообщение) должно также содержать информацию о документах, необходимых для предоставления государственной услуги, которые могут быть истребованы территориальным органом Фонда в рамках межведомственного взаимодействия, находящихся в распоряжении государственных органов, органов местного самоуправления и иных органов.

Одновременно заявителю сообщаются дата и время личного приема в территориальном органе Фонда.

(п. 44.2 введен [Приказом](#) Минтруда России от 13.11.2017 N 780н)

45. Результатом административной процедуры (действий) является прием и регистрация документов, представленных заявителем.

**Запрос документов (сведений) в рамках  
межведомственного взаимодействия, которые  
находятся в распоряжении государственных органов,  
органов государственных внебюджетных фондов, органов  
местного самоуправления и подведомственных государственным  
органам или органам местного самоуправления организациях,  
и запрос документов (информации), подтверждающих наличие  
оснований для предоставления государственной услуги**  
(в ред. [Приказа](#) Минтруда России от 13.11.2017 N 780н)

46. Основанием для начала административной процедуры (действий) (запрос в территориальный орган Пенсионного фонда Российской Федерации о представлении сведений о заработной плате, иных выплатах и вознаграждениях) является непредставление заявителем по собственной инициативе справки (справок) о сумме заработка, из которого должно быть исчислено Пособие, и подача в территориальный орган Фонда лично либо через представителя заявления о направлении запроса в территориальный орган Пенсионного фонда Российской Федерации о представлении сведений о заработной плате, иных выплатах и вознаграждениях, указанного в [пункте 13](#) настоящего Административного регламента, в случае, если заявитель не имеет возможности представить справку (справки) о сумме заработка, из которого должно быть исчислено Пособие, с места (мест) работы (службы, иной деятельности) в связи с прекращением деятельности страхователем (страхователями) либо по иным причинам.

Должностное лицо территориального органа Фонда, ответственное за прием и регистрацию документов, в течение трех календарных дней со дня поступления документов, указанных в [пункте 13](#) настоящего Административного регламента (в том числе заявления о направлении запроса в территориальный орган Пенсионного фонда Российской Федерации о представлении сведений о заработной плате, иных выплатах и вознаграждениях), направляет в территориальный орган Пенсионного фонда Российской Федерации, в распоряжении которого находятся указанные сведения, запрос об их предоставлении по форме, предусмотренной [приложением N 2](#) к приказу Минздравсоцразвития России от 24 января 2011 г. N 21н.

Территориальный орган Пенсионного фонда Российской Федерации, в распоряжении которого находятся сведения о заработной плате, иных выплатах и вознаграждениях, не позднее пяти календарных дней со дня поступления указанного запроса представляет их в территориальный орган Фонда.

47. Основанием для начала административной процедуры (действий) (запрос документов (сведений) у кредитных организаций, налоговых органов и (или) арбитражного управляющего и у иных уполномоченных органов, указанных в [пунктах 17](#) и [18](#) настоящего Административного регламента) является непредставление заявителем по собственной инициативе документов, подтверждающих наличие оснований для предоставления государственной услуги, - при обращении заявителя за предоставлением государственной услуги в случаях прекращения деятельности страхователем на день обращения заявителя за Пособием, отсутствия возможности выплаты Пособия страхователем в связи с недостаточностью денежных средств на его счетах в кредитных организациях и применением очередности списания денежных средств со счета, предусмотренной [Гражданским кодексом](#) Российской Федерации, либо в случае отсутствия возможности установления



местонахождения страхователя и его имущества, на которое может быть обращено взыскание при наличии вступившего в законную силу решения суда об установлении факта невыплаты страхователем Пособия, либо в случае, если на день обращения застрахованного лица за указанным Пособием в отношении страхователя проводятся процедуры, применяемые в деле о банкротстве страхователя.  
(в ред. [Приказа](#) Минтруда России от 30.06.2016 N 323н)

Должностное лицо территориального органа Фонда, ответственное за прием и регистрацию документов, в течение трех календарных дней со дня поступления документов, указанных в [пункте 13](#) настоящего Административного регламента, направляет в кредитные организации, где открыты счета страхователя, и (или) в налоговый орган, в котором состоит на учете страхователь, а также иные уполномоченные органы (при необходимости подтверждения отсутствия возможности установления местонахождения страхователя и его имущества, на которое может быть обращено взыскание) запросы о представлении документов, подтверждающих наличие оснований для предоставления государственной услуги.

48. Результатом административной процедуры (действий) является поступление в территориальный орган Фонда документов, указанных в [пунктах 16 - 18](#) настоящего Административного регламента.

#### **Рассмотрение документов для установления права заявителя на выплату Пособия**

49. Основанием для начала административной процедуры (действий) является поступление в территориальный орган Фонда документов, указанных в [пунктах 13, 16 - 18](#) настоящего Административного регламента.

Должностное лицо территориального органа Фонда, ответственное за предоставление государственной услуги, после поступления указанных документов осуществляет их проверку на предмет соответствия действующему законодательству и наличия оснований для предоставления государственной услуги.  
(в ред. [Приказа](#) Минтруда России от 13.11.2017 N 780н)

50. Обращение заявителя с документами, предусмотренными [пунктами 13, 17 и 18](#) настоящего Административного регламента, не может быть оставлено без рассмотрения или рассмотрено с нарушением сроков по причине продолжительного отсутствия (отпуск, командировка, болезнь) или увольнения должностного лица территориального органа Фонда, ответственного за предоставление государственной услуги.  
(в ред. [Приказа](#) Минтруда России от 13.11.2017 N 780н)

51. Результатом административной процедуры (действий) является определение должностным лицом территориального органа Фонда, ответственным за предоставление государственной услуги, наличия либо отсутствия у гражданина права на получение государственной услуги.

#### **Принятие решения о назначении и выплате Пособия либо об отказе в назначении и выплате Пособия** (в ред. [Приказа](#) Минтруда России от 13.11.2017 N 780н)

52. Основанием для начала административной процедуры (действий) является результат рассмотрения документов, указанных в [пунктах 13, 16 - 18](#) настоящего Административного

---

регламента, должностным лицом территориального органа Фонда, ответственным за выплату Пособия.

53. Результатом административной процедуры (действий) является принятие руководителем (заместителем руководителя) территориального органа Фонда решения о назначении и выплате Пособия - в случае наличия у заявителя права на получение Пособия, либо решения об отказе в назначении и выплате Пособия - в случае отсутствия у заявителя права на выплату Пособия.  
(в ред. [Приказа](#) Минтруда России от 13.11.2017 N 780н)

Решение подписывается руководителем (заместителем руководителя) территориального органа Фонда не позднее 10 календарных дней со дня поступления в территориальный орган Фонда документов, указанных в [пунктах 13, 16 - 18](#) настоящего Административного регламента.

При вынесении решения об отказе в назначении и выплате Пособия в решении в обязательном порядке указываются правовые основания такого отказа.  
(в ред. [Приказа](#) Минтруда России от 13.11.2017 N 780н)

#### **Уведомление заявителя о назначении и выплате Пособия либо об отказе в назначении и выплате Пособия** (в ред. [Приказа](#) Минтруда России от 13.11.2017 N 780н)

54. Основанием для начала административной процедуры является подписание руководителем (заместителем руководителя) территориального органа Фонда решения о назначении и выплате Пособия либо об отказе в назначении и выплате Пособия.

Уведомление о назначении и выплате Пособия либо об отказе в назначении и выплате Пособия направляется заявителю в 5-дневный срок после принятия решения о назначении и выплате Пособия либо об отказе в назначении и выплате Пособия.

В случае отказа в назначении и выплате Пособия уведомление с приложением документов, представленных заявителем, направляется заявителю способом, позволяющим подтвердить факт и дату возврата. В случае направления заявления о выплате Пособия в электронной форме с использованием Единого портала уведомление о назначении и выплате Пособия либо об отказе в назначении и выплате Пособия направляется заявителю в личный кабинет Единого портала, а документы, представленные заявителем, направляются заявителю способом, позволяющим подтвердить факт и дату возврата.  
(п. 54 в ред. [Приказа](#) Минтруда России от 13.11.2017 N 780н)

55. Результатом административной процедуры (действий) является получение заявителем уведомления о предоставлении государственной услуги или об отказе в предоставлении государственной услуги.

#### **Выплата Пособия в установленных размерах**

56. Основанием для начала административной процедуры (действий) является подписание руководителем (заместителем руководителя) территориального органа Фонда решения о предоставлении государственной услуги.

Выплата Пособия в установленных размерах осуществляется территориальным органом Фонда через организацию федеральной почтовой связи либо кредитную организацию, либо иную организацию по заявлению заявителя не позднее 10 календарных дней со дня поступления в

территориальный орган Фонда документов, указанных в [пунктах 13, 16 - 18](#) настоящего Административного регламента.  
(в ред. [Приказа](#) Минтруда России от 13.11.2017 N 780н)

57. Результатом административной процедуры (действий) является выплата заявителю Пособия в установленных размерах.  
(в ред. [Приказа](#) Минтруда России от 13.11.2017 N 780н)

#### **IV. Формы контроля за предоставлением государственной услуги**

##### **Порядок осуществления текущего контроля за соблюдением и исполнением ответственными должностными лицами Фонда и территориальных органов Фонда положений настоящего Административного регламента и иных нормативных правовых актов, устанавливающих требования к предоставлению государственной услуги, а также принятием ими решений**

58. Текущий контроль за соблюдением последовательности действий, определенных административными процедурами по предоставлению государственной услуги, осуществляется руководителем и должностными лицами Фонда путем проведения плановых и внеплановых проверок территориальных органов Фонда, предоставляющих государственную услугу, по соблюдению и исполнению положений настоящего Административного регламента (далее - проверка).

59. Фонд организует и осуществляет контроль за исполнением территориальными органами Фонда административных процедур, предусмотренных настоящим Административным регламентом, путем проведения проверок выявления и устранения нарушений прав заявителей, рассмотрения, принятия решений и подготовки ответов на обращения заявителей, содержащие жалобы на действия (бездействие) Фонда, территориальных органов Фонда, их должностных лиц, ответственных за предоставление государственной услуги (далее - жалоба).

##### **Порядок и периодичность осуществления плановых и внеплановых проверок полноты и качества предоставления государственной услуги, в том числе порядок и формы контроля за полнотой и качеством предоставления государственной услуги**

60. В целях осуществления контроля за полнотой и качеством предоставления государственной услуги, а также выявления и устранения нарушений прав заявителей Фондом проводятся плановые и внеплановые проверки.

Плановые и внеплановые проверки проводятся на основании приказов Фонда.

61. Порядок и периодичность плановых проверок полноты и качества предоставления государственной услуги территориальными органами Фонда устанавливаются Фондом.

Внеплановые проверки территориальных органов Фонда проводятся Фондом по жалобам заявителей.

62. Результаты плановых и внеплановых проверок оформляются в виде акта, в котором отмечаются выявленные недостатки и даются предложения по их устранению.

**Ответственность должностных лиц  
территориального органа Фонда за решения и действия  
(бездействие), принимаемые (осуществляемые) ими в ходе  
предоставления государственной услуги**

63. По результатам проведенных плановых и внеплановых проверок в случае выявления нарушений прав заявителей виновные лица привлекаются к ответственности в порядке, установленном законодательством Российской Федерации.

64. Должностные лица территориальных органов Фонда, ответственные за предоставление государственной услуги, несут установленную законодательством Российской Федерации ответственность за решения и действия (бездействие), принимаемые (осуществляемые) в ходе предоставления государственной услуги.

**Положения, характеризующие требования к порядку  
и формам контроля за предоставлением государственной  
услуги, в том числе со стороны граждан, их объединений  
и организаций**

65. Контроль за предоставлением государственной услуги осуществляется путем проведения проверок соблюдения и исполнения должностными лицами территориального органа Фонда нормативных правовых актов Российской Федерации, а также положений настоящего Административного регламента.

Проверки также могут проводиться по конкретной жалобе гражданина или организации.

66. Контроль за предоставлением государственной услуги со стороны граждан (объединений, организаций) осуществляется в порядке и формах, установленных законодательством Российской Федерации.

66.1. По окончании предоставления заявителю государственной услуги должностное лицо территориального органа Фонда, ответственное за предоставление государственной услуги, информирует его о сборе мнений заявителей о качестве предоставленной государственной услуги, предлагает ему оценить качество предоставленной ему государственной услуги и оставить отзыв на специализированном сайте ("Ваш контроль") в сети Интернет, а также в личном кабинете Единого портала.

(п. 66.1 введен [Приказом](#) Минтруда России от 13.11.2017 N 780н)

**V. Досудебный (внесудебный) порядок обжалования  
заявителем решений и действий (бездействия) территориальных  
органов Фонда и их должностных лиц, ответственных  
за предоставление государственной услуги  
(в ред. [Приказа](#) Минтруда России от 13.11.2017 N 780н)**

**Информация для заявителя о его праве подать жалобу  
на решение и (или) действия (бездействие) территориального**

---

## **органа Фонда, а также их должностных лиц при предоставлении государственной услуги**

67. Заявитель вправе подать жалобу.

### **Предмет жалобы**

68. Предметом жалобы являются решения и (или) действия (бездействие) Фонда и его территориальных органов, а также их должностных лиц при предоставлении государственной услуги, которые, по мнению заявителя, нарушают его права и законные интересы.

69. Заявитель может обратиться с жалобой, в том числе в следующих случаях:

а) нарушение срока регистрации документов, необходимых для предоставления государственной услуги;

б) нарушение срока предоставления государственной услуги;

в) требование представления заявителем документов, не предусмотренных нормативными правовыми актами Российской Федерации для предоставления государственной услуги;

г) отказ в приеме документов, представление которых предусмотрено нормативными правовыми актами Российской Федерации для предоставления государственной услуги;

д) отказ в предоставлении государственной услуги, если основания для отказа не предусмотрены федеральными законами и принятыми в соответствии с ними иными нормативными правовыми актами Российской Федерации;

е) требование о внесении заявителем при предоставлении государственной услуги платы, не предусмотренной нормативными правовыми актами Российской Федерации;

ж) отказ территориального органа Фонда, предоставляющего государственную услугу, его должностных лиц в исправлении допущенных опечаток и ошибок в выданных в результате предоставления государственной услуги документах либо нарушение установленного срока таких исправлений.

### **Органы Фонда и уполномоченные на рассмотрение жалобы должностные лица, которым может быть направлена жалоба**

70. Жалобы на решение и (или) действие (бездействие) Фонда, его должностного лица, а также на решение и (или) действие (бездействие) территориального органа Фонда, его должностного лица рассматриваются Фондом. Жалобы на решение и (или) действие (бездействие) должностного лица территориального органа Фонда могут рассматриваться руководителем территориального органа Фонда.

71. В случае, если в компетенцию Фонда, территориального органа Фонда не входит принятие решения по жалобе, поданной заявителем, то в течение 3 рабочих дней со дня ее регистрации Фонд, территориальный орган Фонда направляет жалобу в уполномоченный на ее рассмотрение орган и в письменной форме информирует заявителя о перенаправлении жалобы.

---

72. В Фонде, территориальном органе Фонда, предоставляющем государственные услуги, определяются уполномоченные на рассмотрение жалоб должностные лица, которые обеспечивают:

а) прием и рассмотрение жалоб;

б) направление жалоб в уполномоченный на их рассмотрение орган в соответствии с [пунктом 71](#) настоящего Административного регламента.

73. Заявитель вправе подать жалобу в письменной форме, в том числе при личном приеме, или в электронном виде.

74. Жалоба должна содержать:

а) наименование территориального органа Фонда, предоставляющего государственную услугу, его должностного лица, решения и действия (бездействие) которого обжалуются;

б) фамилию, имя, отчество (при наличии), сведения о месте жительства заявителя, а также номер (номера) контактного телефона, адрес (адреса) электронной почты (при наличии) и почтовый адрес, по которым должен быть направлен ответ заявителю;

в) сведения об обжалуемых решениях и действиях (бездействии) территориального органа Фонда, предоставляющего государственную услугу, их должностных лиц;

г) доводы, на основании которых заявитель не согласен с решением и действием (бездействием) территориального органа Фонда, предоставляющего государственную услугу, его должностных лиц. Заявителем могут быть представлены документы (при наличии), подтверждающие доводы заявителя, либо их копии.

75. В случае если жалоба подается через представителя заявителя, также представляется документ, подтверждающий полномочия на осуществление действий от имени заявителя. В качестве документа, подтверждающего полномочия на осуществление действий от имени заявителя, может быть представлена оформленная в соответствии с законодательством Российской Федерации доверенность.

76. Прием жалоб в письменной форме осуществляется территориальными органами Фонда в месте предоставления государственной услуги, а также Фондом.

Время приема жалоб совпадает со временем предоставления государственной услуги.

Жалоба в письменной форме может быть также направлена по почте.

В случае подачи жалобы при личном приеме заявитель представляет документ, удостоверяющий его личность в соответствии с законодательством Российской Федерации.

77. В электронном виде жалоба может быть подана заявителем посредством:

а) официального сайта Фонда, территориального органа Фонда;

б) Единого портала;

в) портала федеральной государственной информационной системы, обеспечивающей процесс досудебного (внесудебного) обжалования решений и действий (бездействия), совершенных при предоставлении государственных и муниципальных услуг органами, предоставляющими государственные и муниципальные услуги, их должностными лицами, государственными и муниципальными служащими (ФГИС ДО) с использованием сети Интернет.

78. При подаче жалобы в электронном виде документ, указанный в [пункте 75](#) настоящего Административного регламента, может быть представлен в форме электронного документа и подписан электронной подписью, вид которой предусмотрен законодательством Российской Федерации, при этом представление документа, удостоверяющего личность заявителя, не требуется.

79. Жалоба может быть подана заявителем через МФЦ. При поступлении жалобы МФЦ обеспечивает ее передачу в уполномоченный на ее рассмотрение орган в порядке и сроки, которые установлены соглашением о взаимодействии, но не позднее следующего рабочего дня со дня поступления жалобы.

При этом срок рассмотрения жалобы исчисляется со дня регистрации жалобы в уполномоченном на ее рассмотрение органе.

80. В случае установления в ходе или по результатам рассмотрения жалобы признаков состава административного правонарушения, предусмотренного [статьей 5.63](#) Кодекса Российской Федерации об административных правонарушениях (Собрание законодательства Российской Федерации, 2002, N 1, ст. 1; 2011, N 49, ст. 7061; 2012, N 31, ст. 4322; 2013, N 52, ст. 6995; 2015, N 29, ст. 4376), или признаков состава преступления должностное лицо, уполномоченное на рассмотрение жалоб, направляет соответствующие материалы в органы прокуратуры.

81. Территориальные органы Фонда, предоставляющие государственную услугу, обеспечивают:

а) оснащение мест приема жалоб;

б) информирование заявителей о порядке обжалования решений и действий (бездействия) территориальных органов Фонда, предоставляющих государственную услугу, их должностных лиц посредством размещения информации на информационных стендах в местах предоставления государственной услуги, на официальных сайтах территориальных органов Фонда, на Едином портале;

в) консультирование заявителей о порядке обжалования решений и действий (бездействия) территориальных органов Фонда, предоставляющих государственную услугу, их должностных лиц, в том числе по телефону, электронной почте, при личном приеме;

г) заключение соглашений о взаимодействии в части осуществления МФЦ приема жалоб и выдачи заявителям результатов рассмотрения жалоб;

д) формирование и представление ежеквартально в вышестоящий орган отчетности о полученных и рассмотренных жалобах (в том числе о количестве удовлетворенных и неудовлетворенных жалоб).

### **Сроки рассмотрения жалоб**

82. Жалоба, поступившая в Фонд или территориальный орган Фонда, предоставляющий государственную услугу, подлежит обязательной регистрации не позднее следующего рабочего дня со

дня ее поступления.

83. При обращении заявителей с жалобой в письменной форме или в электронной форме жалоба рассматривается в течение 15 рабочих дней со дня ее регистрации, а в случае обжалования отказа территориального органа Фонда, предоставляющего государственную услугу, его должностного лица в приеме документов у заявителя либо в исправлении допущенных опечаток и ошибок или в случае обжалования заявителем нарушения установленного срока таких исправлений - в течение 5 рабочих дней со дня ее регистрации.

### **Перечень оснований для приостановления рассмотрения жалобы**

84. Приостановление рассмотрения жалобы допускается в случае, если возможность приостановления рассмотрения жалобы предусмотрена законодательством Российской Федерации.

### **Результат рассмотрения жалобы**

85. По результатам рассмотрения жалобы в соответствии с [частью 7 статьи 11.2](#) Федерального закона от 27 июля 2010 г. N 210-ФЗ принимается решение об:

а) удовлетворении жалобы, в том числе в форме отмены принятого решения, исправления допущенных территориальным органом Фонда, предоставляющим государственную услугу, опечаток и ошибок в выданных в результате предоставления государственной услуги документах, возврата заявителю денежных средств, взимание которых не предусмотрено нормативными правовыми актами Российской Федерации, а также в иных формах;

б) отказе в удовлетворении жалобы.

Указанное решение принимается в форме акта Фонда, территориального органа Фонда, рассматривающего жалобу.

При удовлетворении жалобы Фонд, территориальный орган Фонда, рассматривающий жалобу, принимает исчерпывающие меры по устранению выявленных нарушений, в том числе по выдаче заявителю результата государственной услуги, не позднее 5 рабочих дней со дня принятия решения, если иное не установлено законодательством Российской Федерации.

86. Фонд, территориальный орган Фонда, рассмотревший жалобу, отказывает в удовлетворении жалобы в следующих случаях:

а) наличие вступившего в законную силу решения суда, арбитражного суда по жалобе о том же предмете и по тем же основаниям;

б) подача жалобы лицом, полномочия которого не подтверждены в порядке, установленном законодательством Российской Федерации;

в) наличие решения по жалобе, принятого ранее в соответствии с требованиями настоящего Административного регламента в отношении того же заявителя и по тому же предмету жалобы.

87. Фонд, территориальный орган Фонда, рассмотревший жалобу, вправе оставить жалобу без ответа в следующих случаях:



а) наличие в жалобе нецензурных либо оскорбительных выражений, угроз жизни, здоровью и имуществу должностного лица, а также членов его семьи;

б) отсутствие возможности прочитать какую-либо часть текста жалобы, фамилию, имя, отчество (при наличии) и (или) почтовый адрес заявителя, указанные в жалобе.

### **Порядок информирования заявителя о результатах рассмотрения жалобы**

88. Ответ по результатам рассмотрения жалобы направляется заявителю не позднее дня, следующего за днем принятия решения, в письменной форме.

89. В ответе по результатам рассмотрения жалобы указываются:

а) наименование территориального органа Фонда, предоставляющего государственную услугу, рассмотревшего жалобу, должность, фамилия, имя, отчество (при наличии) должностного лица, принявшего решение по жалобе;

б) номер, дата, место принятия решения, включая сведения о должностном лице, решение или действие (бездействие) которого обжалуется;

в) фамилия, имя, отчество (при наличии) заявителя;

г) основания для принятия решения по жалобе;

д) принятое по жалобе решение;

е) в случае, если жалоба признана обоснованной - сроки устранения выявленных нарушений, в том числе срок предоставления результата государственной услуги;

ж) сведения о порядке обжалования принятого по жалобе решения.

90. Ответ по результатам рассмотрения жалобы подписывается уполномоченным на рассмотрение жалобы должностным лицом Фонда, территориального органа Фонда, предоставляющего государственную услугу.

По желанию заявителя ответ по результатам рассмотрения жалобы может быть представлен не позднее дня, следующего за днем принятия решения, в форме электронного документа, подписанного электронной подписью должностных лиц Фонда, территориального органа Фонда, уполномоченных на рассмотрение жалобы, вид которой установлен законодательством Российской Федерации.

### **Порядок обжалования решения по жалобе**

91. Решение, принятое по жалобе, может быть обжаловано в вышестоящий территориальный орган Фонда, в Фонд в порядке, установленном законодательством Российской Федерации.

### **Право заявителя на получение информации и документов, необходимых для обоснования и рассмотрения жалобы**

92. Заявители имеют право обратиться в Фонд, территориальный орган Фонда, предоставляющий государственную услугу, за получением информации и документов, необходимых для обоснования и рассмотрения жалобы, в письменной форме по почте либо в электронной форме, через МФЦ, а также на личном приеме.

### **Способы информирования заявителей о порядке подачи и рассмотрения жалобы**

93. Информацию о порядке подачи и рассмотрения жалобы заявители могут получить на информационных стендах в местах предоставления государственных услуг, на официальном сайте Фонда и официальных сайтах его территориальных органов.

Приложение N 1  
к Административному регламенту  
предоставления Фондом социального  
страхования Российской Федерации  
государственной услуги по назначению  
и выплате пособия по временной  
нетрудоспособности в случае прекращения  
деятельности страхователем на день  
обращения застрахованного лица за пособием  
по временной нетрудоспособности либо  
в случае отсутствия возможности  
его выплаты страхователем в связи  
с недостаточностью денежных средств  
на его счетах в кредитных организациях  
и применением очередности списания  
денежных средств со счета,  
предусмотренной Гражданским кодексом  
Российской Федерации, либо в случае  
отсутствия возможности установления  
местонахождения страхователя и его имущества,  
на которое может быть обращено взыскание,  
при наличии вступившего в законную  
силу решения суда об установлении факта  
невыплаты таким страхователем пособия  
по временной нетрудоспособности  
застрахованному лицу, либо в случае,  
если на день обращения застрахованного  
лица за указанным пособием в отношении  
страхователя проводятся процедуры,  
применяемые в деле о банкротстве  
страхователя, утвержденному приказом  
Министерства труда и социальной  
защиты Российской Федерации  
от 6 мая 2014 г. N 290н

Список изменяющих документов  
(в ред. Приказа Минтруда России от 13.11.2017 N 780н)

Форма

Записи выполняются на русском языке печатными буквами чернилами черного цвета, допускается использование гелевой, капиллярной, перьевой ручки. Записи не должны заходить за пределы границ ячеек, предусмотренных для внесения соответствующих записей.



СНИЛС заявителя    -    -    -

ИНН заявителя

Заявление о выплате пособия по временной нетрудоспособности

Прошу в связи с наступлением страхового случая назначить и выплатить пособие по временной нетрудоспособности

путем перечисления: в кредитную организацию  почтовым переводом

в иную организацию





---

Документ, подтверждающий полномочия представителя:

доверенность N 

--	--	--	--	--	--	--

 дата выдачи 

--	--

--	--

--	--	--	--

действует до 

--	--

--	--

--	--	--	--

Сведения о документе, удостоверяющем личность:





---

Период с      по



---

Период с      по



---

ИНН <\*> 

--	--	--	--	--	--	--	--	--	--	--	--	--	--	--	--	--	--	--	--

 КПП <\*> 

--	--	--	--	--	--	--	--	--	--	--	--	--	--	--	--	--	--	--	--



Согласен на обработку персональных данных, указанных  
в настоящем заявлении, в целях назначения и выплаты  
пособия по временной нетрудоспособности

\_\_\_\_\_  
(подпись заявителя/его уполномоченного  
или законного представителя)

\_\_\_\_\_  
(дата подачи заявления)

\_\_\_\_\_  
(подпись заявителя/его уполномоченного  
или законного представителя)

-----

<\*> Заполняется при наличии данных.

<\*\*\*> Заполняется при необходимости, в случае, если в двух календарных годах, непосредственно предшествующих году наступления отпуска по уходу за ребенком, либо в одном из указанных годов застрахованное лицо находилось в отпуске по беременности и (или) в отпуске по уходу за ребенком.

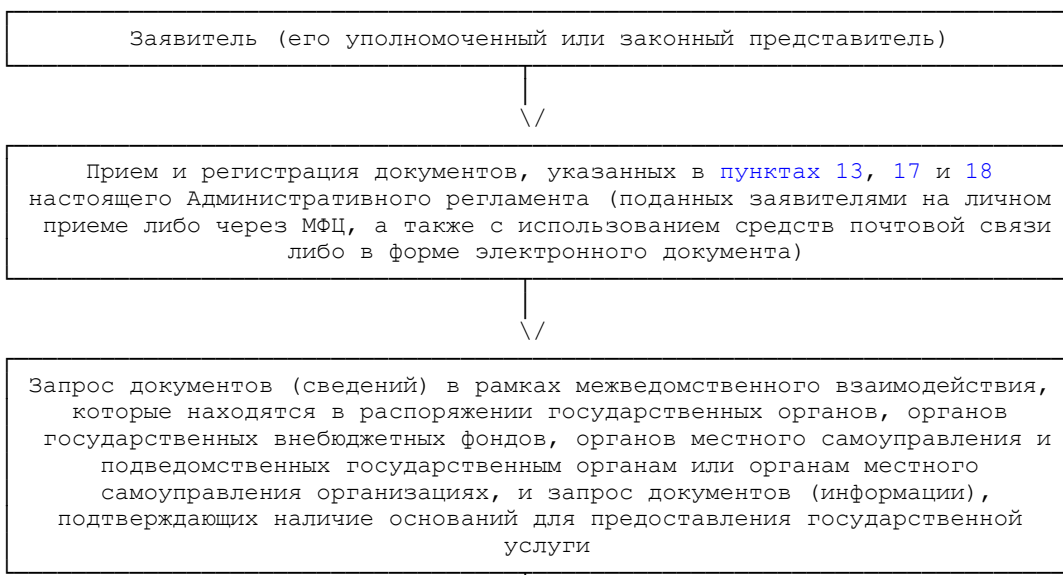
Приложение N 2  
к Административному регламенту  
предоставления Фондом социального  
страхования Российской Федерации  
государственной услуги по назначению  
и выплате пособия по временной  
нетрудоспособности в случае прекращения  
деятельности страхователем на день  
обращения застрахованного лица за пособием  
по временной нетрудоспособности либо  
в случае отсутствия возможности  
его выплаты страхователем в связи  
с недостаточностью денежных средств  
на его счетах в кредитных организациях  
и применением очередности списания  
денежных средств со счета,  
предусмотренной Гражданским кодексом  
Российской Федерации, либо в случае  
отсутствия возможности установления  
местонахождения страхователя и его имущества,  
на которое может быть обращено взыскание,  
при наличии вступившего в законную  
силу решения суда об установлении факта  
невывлаты таким страхователем пособия  
по временной нетрудоспособности  
застрахованному лицу, либо в случае,  
если на день обращения застрахованного

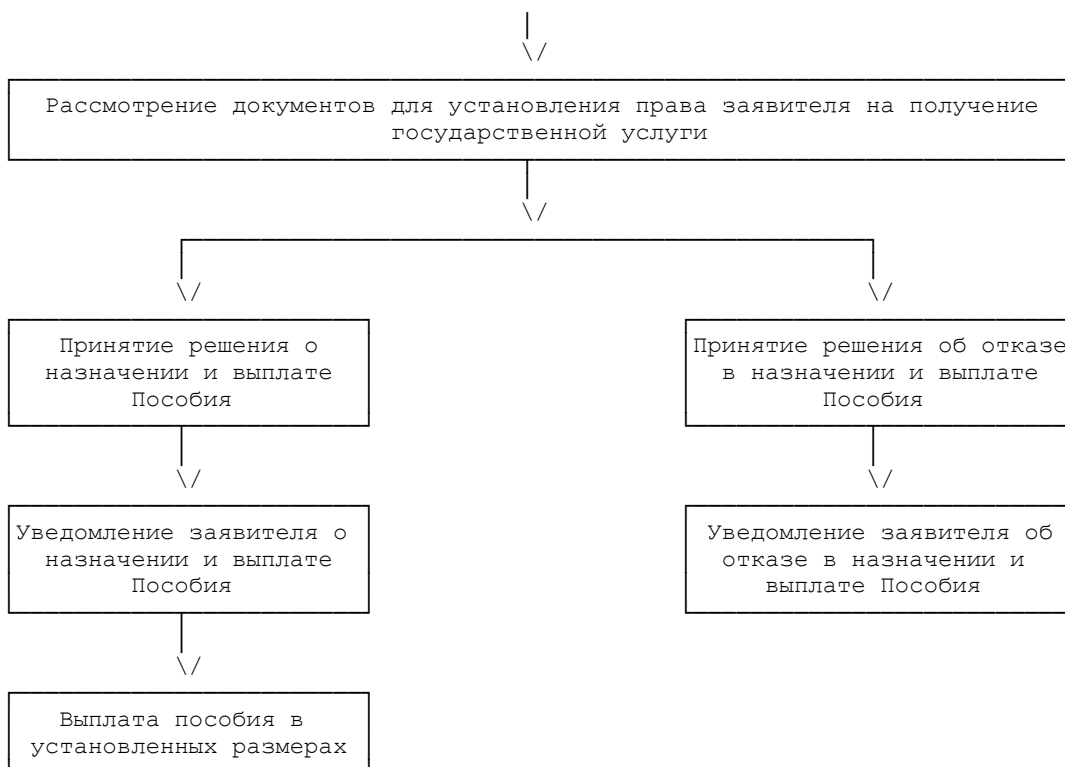


лица за указанным пособием в отношении  
страхователя проводятся процедуры,  
применяемые в деле о банкротстве  
страхователя, утвержденному приказом  
Министерства труда и социальной  
защиты Российской Федерации  
от 6 мая 2014 г. N 290н

**БЛОК-СХЕМА  
ПРЕДОСТАВЛЕНИЯ ГОСУДАРСТВЕННОЙ УСЛУГИ  
ПО НАЗНАЧЕНИЮ И ВЫПЛАТЕ ЗАСТРАХОВАННЫМ ЛИЦАМ  
ПОСОБИЯ ПО ВРЕМЕННОЙ НЕТРУДОСПОСОБНОСТИ В СЛУЧАЕ  
ПРЕКРАЩЕНИЯ ДЕЯТЕЛЬНОСТИ СТРАХОВАТЕЛЕМ НА ДЕНЬ ОБРАЩЕНИЯ  
ЗАСТРАХОВАННОГО ЛИЦА ЗА ПОСОБИЕМ ПО ВРЕМЕННОЙ  
НЕТРУДОСПОСОБНОСТИ ЛИБО В СЛУЧАЕ ОТСУТСТВИЯ ВОЗМОЖНОСТИ  
ЕГО ВЫПЛАТЫ СТРАХОВАТЕЛЕМ В СВЯЗИ С НЕДОСТАТОЧНОСТЬЮ  
ДЕНЕЖНЫХ СРЕДСТВ НА ЕГО СЧЕТАХ В КРЕДИТНЫХ ОРГАНИЗАЦИЯХ  
И ПРИМЕНЕНИЕМ ОЧЕРЕДНОСТИ СПИСАНИЯ ДЕНЕЖНЫХ СРЕДСТВ  
СО СЧЕТА, ПРЕДУСМОТРЕННОЙ ГРАЖДАНСКИМ КОДЕКСОМ РОССИЙСКОЙ  
ФЕДЕРАЦИИ, ЛИБО В СЛУЧАЕ ОТСУТСТВИЯ ВОЗМОЖНОСТИ  
УСТАНОВЛЕНИЯ МЕСТОНАХОЖДЕНИЯ СТРАХОВАТЕЛЯ И ЕГО ИМУЩЕСТВА,  
НА КОТОРОЕ МОЖЕТ БЫТЬ ОБРАЩЕНО ВЗЫСКАНИЕ, ПРИ НАЛИЧИИ  
ВСТУПИВШЕГО В ЗАКОННУЮ СИЛУ РЕШЕНИЯ СУДА ОБ УСТАНОВЛЕНИИ  
ФАКТА НЕВЫПЛАТЫ ТАКИМ СТРАХОВАТЕЛЕМ ПОСОБИЯ ПО ВРЕМЕННОЙ  
НЕТРУДОСПОСОБНОСТИ ЗАСТРАХОВАННОМУ ЛИЦУ, ЛИБО В СЛУЧАЕ,  
ЕСЛИ НА ДЕНЬ ОБРАЩЕНИЯ ЗАСТРАХОВАННОГО ЛИЦА ЗА УКАЗАННЫМ  
ПОСОБИЕМ В ОТНОШЕНИИ СТРАХОВАТЕЛЯ ПРОВОДЯТСЯ ПРОЦЕДУРЫ,  
ПРИМЕНЯЕМЫЕ В ДЕЛЕ О БАНКРОТСТВЕ СТРАХОВАТЕЛЯ**

Список изменяющих документов  
(в ред. Приказа Минтруда России от 13.11.2017 N 780н)





Приложение N 3  
к Административному регламенту  
предоставления Фондом социального  
страхования Российской Федерации  
государственной услуги по назначению  
и выплате застрахованным лицам  
пособия по временной нетрудоспособности  
в случае прекращения деятельности  
страхователем на день обращения  
застрахованного лица за пособием  
по временной нетрудоспособности  
либо в случае отсутствия возможности  
его выплаты страхователем в связи с  
недостаточностью денежных средств  
на его счетах в кредитных организациях  
и применением очередности списания  
денежных средств со счета, предусмотренной  
Гражданским кодексом Российской Федерации,  
либо в случае отсутствия возможности  
установления местонахождения страхователя  
и его имущества, на которое может быть  
обращено взыскание, при наличии вступившего

в законную силу решения суда об установлении факта невыплаты таким страхователем пособия по временной нетрудоспособности застрахованному лицу, либо в случае, если на день обращения застрахованного лица за указанным пособием в отношении страхователя проводятся процедуры, применяемые в деле о банкротстве страхователя, утвержденному приказом Министерства труда и социальной защиты Российской Федерации от 6 мая 2014 г. N 290н

**БЛОК-СХЕМА  
ПРЕДОСТАВЛЕНИЯ ГОСУДАРСТВЕННОЙ УСЛУГИ ПО НАЗНАЧЕНИЮ  
И ВЫПЛАТЕ ЗАСТРАХОВАННЫМ ЛИЦАМ ПОСОБИЯ ПО ВРЕМЕННОЙ  
НЕТРУДОСПОСОБНОСТИ В СЛУЧАЕ ПРЕКРАЩЕНИЯ ДЕЯТЕЛЬНОСТИ  
СТРАХОВАТЕЛЕМ НА ДЕНЬ ОБРАЩЕНИЯ ЗАСТРАХОВАННОГО ЛИЦА  
ПОСОБИЕМ ПО ВРЕМЕННОЙ НЕТРУДОСПОСОБНОСТИ ЛИБО В СЛУЧАЕ  
ОТСУТСТВИЯ ВОЗМОЖНОСТИ ЕГО ВЫПЛАТЫ СТРАХОВАТЕЛЕМ  
В СВЯЗИ С НЕДОСТАТОЧНОСТЬЮ ДЕНЕЖНЫХ СРЕДСТВ НА ЕГО СЧЕТАХ  
В КРЕДИТНЫХ ОРГАНИЗАЦИЯХ И ПРИМЕНЕНИЕМ ОЧЕРЕДНОСТИ СПИСАНИЯ  
ДЕНЕЖНЫХ СРЕДСТВ СО СЧЕТА, ПРЕДУСМОТРЕННОЙ ГРАЖДАНСКИМ  
КОДЕКСОМ РОССИЙСКОЙ ФЕДЕРАЦИИ, ЛИБО В СЛУЧАЕ ОТСУТСТВИЯ  
ВОЗМОЖНОСТИ УСТАНОВЛЕНИЯ МЕСТОНАХОЖДЕНИЯ СТРАХОВАТЕЛЯ  
И ЕГО ИМУЩЕСТВА, НА КОТОРОЕ МОЖЕТ БЫТЬ ОБРАЩЕНО ВЗЫСКАНИЕ,  
ПРИ НАЛИЧИИ ВСТУПИВШЕГО В ЗАКОННУЮ СИЛУ РЕШЕНИЯ СУДА  
ОБ УСТАНОВЛЕНИИ ФАКТА НЕВЫПЛАТЫ ТАКИМ СТРАХОВАТЕЛЕМ ПОСОБИЯ  
ПО ВРЕМЕННОЙ НЕТРУДОСПОСОБНОСТИ ЗАСТРАХОВАННОМУ ЛИЦУ,  
ЛИБО В СЛУЧАЕ, ЕСЛИ НА ДЕНЬ ОБРАЩЕНИЯ ЗАСТРАХОВАННОГО ЛИЦА  
ЗА УКАЗАННЫМ ПОСОБИЕМ В ОТНОШЕНИИ СТРАХОВАТЕЛЯ ПРОВОДЯТСЯ  
ПРОЦЕДУРЫ, ПРИМЕНЯЕМЫЕ В ДЕЛЕ О БАНКРОТСТВЕ СТРАХОВАТЕЛЯ**

Утратила силу. - [Приказ](#) Минтруда России от 13.11.2017 N 780н.